

Приложение  
к протоколу заседания комиссии по проведению  
экспертной оценки последствий реорганизации  
(ликвидации) муниципальных образовательных  
организаций Павловского муниципального  
района Воронежской области  
от \_\_\_\_\_ № \_\_\_\_\_



Администрация Павловского муниципального района  
**КОМИССИЯ ПО ПРОВЕДЕНИЮ ЭКСПЕРТНОЙ  
ОЦЕНКИ ПОСЛЕДСТВИЙ РЕОРГАНИЗАЦИИ (ЛИКВИДАЦИИ)  
МУНИЦИПАЛЬНЫХ ОБРАЗОВАТЕЛЬНЫХ ОРГАНИЗАЦИЙ  
ПАВЛОВСКОГО МУНИЦИПАЛЬНОГО РАЙОНА  
ВОРОНЕЖСКОЙ ОБЛАСТИ**

г. Павловск

20.04.2023 год

**ПОЛОЖИТЕЛЬНОЕ ЗАКЛЮЧЕНИЕ**  
по результатам экспертной оценки последствий принятия решения о  
реорганизации в форме слияния муниципального казенного учреждения  
дополнительного образования «Павловский центр детского творчества»  
Павловского муниципального района Воронежской области, муниципального  
казенного учреждения дополнительного образования «Павловская станция  
юных техников» Павловского муниципального района Воронежской области,  
муниципального казенного учреждения «Павловская станция юных  
натуралистов» Павловского муниципального района Воронежской области  
и создании муниципального казенного муниципального казенного  
учреждения дополнительного образования «Центр дополнительного  
образования» Павловского муниципального района Воронежской области, с  
сохранением основных видов деятельности

В соответствии с п. 4 ч. 1 статьи 9 Федерального закона от 29.12.2012 № 273-ФЗ «Об образовании в Российской Федерации», ч. 2 ст. 13 Федерального закона от 24.07.1998 № 124-ФЗ «Об основных гарантиях прав ребёнка в Российской Федерации», приказом департамента образования, науки и молодежной политики Воронежской области от 27.02.2015 № 202 «Об утверждении Порядка проведения оценки последствий принятия решения о реорганизации или ликвидации образовательной организации, находящейся в ведении Воронежской области, муниципальной образовательной организации и Порядка создания комиссии по оценке последствий принятия решения о реорганизации или ликвидации образовательной организации, находящейся в ведении Воронежской области, муниципальной образовательной организации и подготовки указанной комиссией заключений», постановлением администрации Павловского муниципального района от 09.03.2023 № 177 «О создании комиссии по проведению экспертной оценки последствий реорганизации (ликвидации) муниципальных образовательных организаций Павловского муниципального района Воронежской области», комиссия по проведению экспертной оценки последствий реорганизации (ликвидации) муниципальных образовательных

Приложение  
к протоколу заседания комиссии по проведению  
экспертной оценки последствий реорганизации  
(ликвидации) муниципальных образовательных  
организаций Павловского муниципального  
района Воронежской области  
от \_\_\_\_\_ № \_\_\_\_\_



**Администрация Павловского муниципального района  
КОМИССИЯ ПО ПРОВЕДЕНИЮ ЭКСПЕРТНОЙ  
ОЦЕНКИ ПОСЛЕДСТВИЙ РЕОРГАНИЗАЦИИ (ЛИКВИДАЦИИ)  
МУНИЦИПАЛЬНЫХ ОБРАЗОВАТЕЛЬНЫХ ОРГАНИЗАЦИЙ  
ПАВЛОВСКОГО МУНИЦИПАЛЬНОГО РАЙОНА  
ВОРОНЕЖСКОЙ ОБЛАСТИ**

20.04.2023 год

г. Павловск

**ПОЛОЖИТЕЛЬНОЕ ЗАКЛЮЧЕНИЕ**

**по результатам экспертной оценки последствий принятия решения о реорганизации в форме слияния муниципального казенного учреждения дополнительного образования «Павловский центр детского творчества» Павловского муниципального района Воронежской области, муниципального казенного учреждения дополнительного образования «Павловская станция юных техников» Павловского муниципального района Воронежской области, муниципального казенного учреждения «Павловская станция юных натуралистов» Павловского муниципального района Воронежской области и создании муниципального казенного муниципального казенного учреждения дополнительного образования «Центр дополнительного образования» Павловского муниципального района Воронежской области, с сохранением основных видов деятельности**

В соответствии с п. 4 ч. 1 статьи 9 Федерального закона от 29.12.2012 № 273-ФЗ «Об образовании в Российской Федерации», ч. 2 ст. 13 Федерального закона от 24.07.1998 № 124-ФЗ «Об основных гарантиях прав ребёнка в Российской Федерации», приказом департамента образования, науки и молодежной политики Воронежской области от 27.02.2015 № 202 «Об утверждении Порядка проведения оценки последствий принятия решения о реорганизации или ликвидации образовательной организации, находящейся в ведении Воронежской области, муниципальной образовательной организации и Порядка создания комиссии по оценке последствий принятия решения о реорганизации или ликвидации образовательной организации, находящейся в ведении Воронежской области, муниципальной образовательной организации и подготовки указанной комиссией заключений», постановлением администрации Павловского муниципального района от 09.03.2023 № 177 «О создании комиссии по проведению экспертной оценки последствий реорганизации (ликвидации) муниципальных образовательных организаций Павловского муниципального района Воронежской области», комиссия по проведению экспертной оценки последствий реорганизации (ликвидации) муниципальных образовательных

организаций Павловского муниципального района Воронежской области (далее – Комиссия) в составе:

**Председатель** – Хатунцева И.А., руководитель муниципального отдела по образованию, молодежной политике и спорту администрации Павловского муниципального района;

**Секретарь** – Дerezуцкая Е.В. – заместитель директора муниципального казенного учреждения Павловского муниципального района «Межведомственный многофункциональный центр».

**Члены комиссии:**

Петрова Д.А., - заместитель руководителя муниципального отдела по образованию, молодежной политике и спорту администрации Павловского муниципального района;

Якушева Л.В., - руководитель муниципального отдела по финансам администрации Павловского муниципального района;

Никитин П.О., - руководитель муниципального отдела по управлению муниципальным имуществом администрации Павловского муниципального района;

Щербинина М.А., - руководитель муниципального отдела по культуре и межнациональным вопросам администрации Павловского муниципального района;

Жиляева Ю.С., - начальник отдела правового обеспечения и противодействия коррупции администрации Павловского муниципального района

Горяинова Н.Н., - директор муниципального казенного учреждения Павловского муниципального района «Центр обеспечения деятельности образовательных организаций»;

Воробьев С.И. – директор муниципального казенного учреждения «Централизованная бухгалтерия» Павловского муниципального района.

Жмурко А.Ю., - директор муниципального бюджетное учреждение «Центр развития, образования, самореализации и творчества» Павловского муниципального района Воронежской области;

Русина С.И., - председатель Общественной палаты Павловского района;

Высочина Е. А., - председатель Павловской районной организации профсоюза работников образования и науки Российской Федерации

на основании представленных муниципальным отделом по образованию, молодежной политике и спорту администрации Павловского муниципального района Воронежской области документов: обоснования необходимости проведения реорганизации; копий Уставов образовательных организаций; копии лицензий образовательных организаций, выписок из Единого государственного реестра юридических лиц на образовательные организации; справок о количестве обучающихся по образовательным программам; справок о численности педагогического и вспомогательного состава образовательных организаций.

проведена экспертная оценка последствий принятия решения о реорганизации в форме слияния муниципального казенного учреждения дополнительного образования «Павловский центр детского творчества» Павловского муниципального района Воронежской области, муниципального казенного учреждения дополнительного образования «Павловская станция юных техников» Павловского муниципального района Воронежской области и муниципального казенного учреждения «Павловская станция юных натуралистов» Павловского муниципального района Воронежской области с сохранением основных видов деятельности, в ходе которой было установлено:

1. В соответствии с приказом Департамента образования, науки и молодежной политики Воронежской области от 27.02.2015 № 202 «Об утверждении Порядка проведения оценки последствий принятия решения о реорганизации или ликвидации образовательной организации, находящейся в ведении Воронежской области, муниципальной образовательной организации и Порядка создания комиссии по оценке последствий принятия решения о реорганизации или ликвидации образовательной

организации, находящейся в ведении Воронежской области, муниципальной образовательной организации и подготовки указанной комиссией заключений» (далее - приказ департамента образования, науки и молодежной политики Воронежской области от 27.02.2015 № 202) последствия реорганизации в отношении образовательной организации, относящейся к типу организации дополнительного образования по совокупности следующих критериев:

- обеспечение продолжения предоставления и получения образования, уровень и качество которого не могут быть ниже требований, установленных федеральным государственным образовательным стандартом, федеральными государственными требованиями (в случае принятия решения о реорганизации) (обеспечено/не обеспечено);

- обеспечение завершения обучения обучающихся образовательной организации, предлагаемой к реорганизации или ликвидации (обеспечено/не обеспечено);

- обеспечение продолжения осуществления видов деятельности, реализовывавшихся только образовательной организацией, предлагаемой к реорганизации или ликвидации (обеспечено/не обеспечено);

2. Муниципальное казенное учреждение дополнительного образования «Павловский центр детского творчества» Павловского муниципального района Воронежской области (далее – МКУ ДО «Павловский ЦДТ»), расположено по адресу: 396422, Воронежская область, Павловский район, г. Павловск, пр-т Революции, д. 14, зарегистрирована в государственном реестре юридических лиц за номером 10236010764187, ИНН 3620007065, осуществляет образовательную деятельность на основании лицензии от 23 ноября 2016 года № ДЛ-933.

МКУ ДО «Павловский ЦДТ» имеет два дополнительных адреса для осуществления образовательной деятельности:

- 396440, Воронежская область, Павловский район, с. Воронцовка, ул. Советская, д. 21.

- 396431, Воронежская область., Павловский район, с. Лосево, переулок Красный, д. 7 А.

Учредитель: муниципальное образование – Павловский муниципальный район, функции и полномочия осуществляет муниципальный отдел по образованию, молодежной политике и спорту администрации Павловского муниципального района.

Организационно правовая форма: казенное учреждение.

МКУ ДО «Павловский ЦДТ» имеет право оказывать следующие образовательные услуги:

- дополнительного образования – «Дополнительное образование детей и взрослых» (85.41.ОКВЭД).

Количество обучающихся в 2022-2023 учебном году: 1328 человек по программам дополнительного образования детей и взрослых.

3. Муниципальное казенное учреждение дополнительного образования «Павловская станция юных техников» Павловского муниципального района Воронежской области (далее – МКУ ДО «Павловская СЮТ»), расположено по адресу: 396422, Воронежская область, Павловский район, г. Павловск, пр-т Революции, д. 14 зарегистрирована в государственном реестре юридических лиц за номером 1023601076476, ИНН 3620007080, осуществляет образовательную деятельность на основании лицензии от 23 ноября 2016 года № ДЛ-935 «Дополнительное образование детей и взрослых».

МКУ ДО «Павловская СЮТ» имеет дополнительный адрес для осуществления образовательной деятельности: 396422, Воронежская область, Павловский район, ул. Карла Маркса, д. 12

Учредитель: администрация Павловского муниципального района Воронежской области, функции и полномочия осуществляет муниципальный отдел по образованию, молодежной политике и спорту администрации Павловского муниципального района.

Организационно правовая форма: казенное учреждение.

МКУ ДО «Павловская СЮТ» имеет право оказывать образовательные услуги по дополнительному образованию – «Дополнительное образование детей и взрослых» (85.41. ОКВЭД ОК 029-2014 КДЕС. Ред.2).

Количество обучающихся в 2022-2023 учебном году: 305 человек по программам дополнительного образования детей и взрослых.

4. Муниципальное казенное учреждение дополнительного образования «Павловская станция юных натуралистов» Павловского муниципального района Воронежской области (далее – МКУ ДО «Павловская СЮН»), расположено по адресу: 396422, Воронежская область, Павловский район, г. Павловск, ул. Покровская, д. 6 зарегистрирована в государственном реестре юридических лиц за номером 1023601072153, ИНН 3620007072, осуществляет образовательную деятельность на основании лицензии от 23 ноября 2016 года № ДЛ-934 «Дополнительное образование детей и взрослых».

Учредитель: администрация Павловского муниципального района Воронежской области, функции и полномочия осуществляет муниципальный отдел по образованию, молодежной политике и спорту администрации Павловского муниципального района.

Организационно правовая форма: казенное учреждение.

МКУ ДО «Павловская СЮН» имеет право оказывать образовательные услуги по дополнительному образованию – «Дополнительное образование детей и взрослых» ((85.41.ОКВЭД).

Количество обучающихся в 2022-2023 учебном году: 585 человек по программам дополнительного образования детей и взрослых.

#### Данные о наполняемости образовательных организаций и кадровом обеспечении

Как следует из анализа учредительных документов предлагаемых к реорганизации учреждений, предметом их деятельности является осуществление образовательной деятельности по дополнительным общеобразовательным программам, в рамках реализации вопросов местного значения Павловского муниципального района Воронежской области по предоставлению общедоступного и бесплатного дополнительного образования.

Основными видами деятельности учреждений по ОКВЭД ОК 029-2014 (КДЕС Ред. 2) является «Дополнительное образование детей и взрослых» (85.41.ОКВЭД).

Сравнительные данные по количеству обучающихся по образовательным программам в реорганизуемых организациях представлены в таблице № 1.

**Таблица № 1**

| МКУ ДО «Павловский ЦДТ» | Кол-во обучающихся | МКУ ДО «Павловская СЮТ» | Кол-во обучающихся | МКУ ДО «Павловская СЮН» | Кол-во обучающихся |
|-------------------------|--------------------|-------------------------|--------------------|-------------------------|--------------------|
|                         | 1328               |                         | 305                |                         | 585                |

Расчет наполняемости МКУ ДО «Павловский ЦДТ», МКУ ДО «Павловская СЮТ», МКУ ДО «Павловская СЮН» по состоянию на 01.03.2023, а также примерной наполняемости до 2028 года представлен в Таблице № 2 (данные образовательных учреждений).

| Учебный год | МКУ ДО «Павловский ЦДТ» | МКУ ДО «Павловская СЮТ» | МКУ ДО «Павловская СЮН» |
|-------------|-------------------------|-------------------------|-------------------------|
| 2023        | 1328                    | 305                     | 585                     |

|           |      |     |     |
|-----------|------|-----|-----|
| 2023-2024 | 1350 | 372 | 635 |
| 2024-2025 | 1360 | 408 | 635 |
| 2025-2026 | 1370 | 444 | 635 |
| 2026-2027 | 1380 | 480 | 635 |
| 2027-2028 | 1400 | 500 | 635 |

Таким образом, с учетом прогнозного плана наполняемости усматривается стабильность количества обучающихся в МКУ ДО «Павловский ЦДТ», МКУ ДО «Павловская СЮТ», МКУ ДО «Павловская СЮН», в течение периода, начиная с 2024-2028 учебного года с незначительным увеличением.

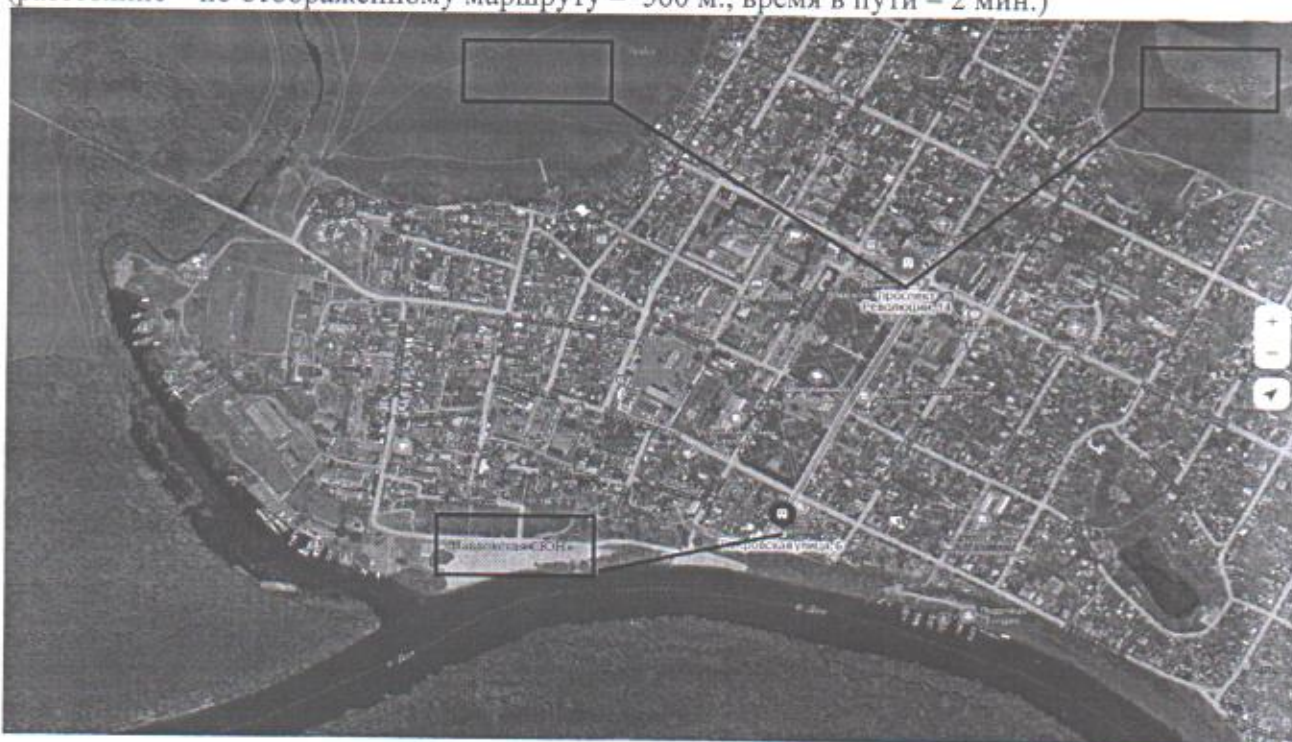
Вместе с тем, следует учитывать совокупность следующих факторов:

1) МКУ ДО «Павловский ЦДТ» и МКУ ДО «Павловская СЮТ» расположено в одном здании.

2) Территориальная близость МКУ ДО «Павловская СЮН» к МКУ ДО «Павловский ЦДТ» и МКУ ДО «Павловская СЮТ»

3) Тождественность видов деятельности предлагаемых к реорганизации учреждений.

Ниже схематично отражено территориальное расположение организаций с использованием спутниковой карты «Яндекс» в телекоммуникационной сети «Интернет» (расстояние – по отображенному маршруту – 560 м., время в пути – 2 мин.)



#### Сведения о численном составе работников организаций

| Категория персонала                     | МКУ ДО «Павловский ЦДТ» | МКУ ДО «Павловская СЮТ» | МКУ ДО «Павловская СЮН» |
|---|-------------------------|-------------------------|-------------------------|
| административно-управленческий персонал | 2                       | 0                       | 0                       |
| педагогический персонал:                |                         | 7                       |                         |

|                                 |                          |                          |                          |
|---------------------------------|--------------------------|--------------------------|--------------------------|
| осн. работники                  | 21                       |                          | 8                        |
| внеш.совместители               | 7                        |                          | 1                        |
| младший обслуживающий персонал: |                          |                          |                          |
| осн. работники                  | 12                       | 9                        | 5                        |
| внеш.совместители               | 2                        |                          |                          |
| <b>ВСЕГО</b>                    | <b>44</b>                | <b>16</b>                | <b>14</b>                |
| <b>Вакансии</b>                 | АУП -2<br>МОП-2<br>ПЕД-3 | АУП -2<br>МОП-1<br>ПЕД-1 | АУП -1<br>МОП-2<br>ПЕД-1 |

**Таблица 3**

| Наименование учреждения      | Сокращаемые / вводимые единицы   | Экономический эффект                |
|------------------------------|----------------------------------|-------------------------------------|
| Сокращаемые единицы          |                                  |                                     |
| МКУ ДО «Павловская СЮТ»      | Директор 1 шт.ед.                | 211 – 535114,32<br>213 – 161604,52  |
|                              | Заместитель директора 0,5 шт.ед. | 211 – 164190,00<br>213 – 49585,38   |
|                              | Педагог-организатор 1 шт.ед.     | 211 – 194904,00<br>213 – 58861,01   |
|                              | Сторож 1 шт.ед.                  | 211 – 212989,44<br>213 – 64322,81   |
|                              | Рабочий КОЗ 1 шт.ед.             | 211 – 194904,00<br>213 – 58861,01   |
|                              | Сокращаемые единицы              |                                     |
| МКУ ДО «Павловская СЮН»      | Директор 1 шт.ед.                | 211 – 453937,04<br>213 – 137088,99  |
|                              | Педагог-организатор 0,5 шт.ед.   | 211 – 97452,00<br>213 – 29430,50    |
|                              | Сторож 1 шт.ед.                  | 211 – 231074,76<br>213 – 69784,58   |
|                              | Заведующий хозяйством 1 шт.ед.   | 211 – 194904,00<br>213 – 58861,01   |
|                              | Рабочий КО и РЗ 1 шт.ед.         | 211 – 194904,00<br>213 – 58861,01   |
|                              | <b>ВСЕГО:</b>                    |                                     |
| Вводимые единицы             |                                  |                                     |
| МКУ ДО «Павловский ЦДТ»      | Дворник                          | 211 – 194904,00<br>213 – 58861,01   |
|                              | Уборщик служебных помещений      | 211 – 97452,00<br>213 – 29430,50    |
| <b>ВСЕГО:</b>                |                                  | 211 – 292356,00<br>213 - 88291,50   |
| Экономический эффект на год: |                                  | 211 – 2182017,56<br>213 - 658969,32 |

## Оценка соблюдения установленных действующим законодательством требований и норм при реорганизации

Развитие дополнительного образования и эффективное использование его потенциала предполагает выстраивание ответственной политики в этой сфере посредством принятия современных, научно обоснованных решений как в области содержания и технологий, так и в части разработки управленческих и экономических моделей.

Основной целью реорганизации является создание условий для обеспечения в Павловском муниципальном районе эффективной системы дополнительного образования детей в рамках реализации современных вариативных востребованных дополнительных общеобразовательных программ различной направленности, в том числе технической и естественнонаучной, соответствующих интересам детей и их родителей. Создание центра дополнительного образования детей позволит обеспечить реализацию программ по всем направлениям комплексно в одной организации. Наличие адресов реализации программ в селе Лосево, в селе Воронцовка позволит обеспечить доступ к вариативным дополнительным программам, в том числе детям из сельской местности. В тоже время в результате реорганизации организаций дополнительного образования усматривается оптимизация расходов на содержание реорганизуемых образовательных организаций, повышение эффективности использования интеллектуальных, кадровых и материальных ресурсов.

При реорганизации образовательных организаций будет создано единое пространство, направленное на формирование общей культуры, развитие физических, интеллектуальных, нравственных, эстетических и личностных качеств, необходимого и достаточного для успешного освоения обучающимися программ дополнительного образования.

При этом в результате ранее проведенной реорганизации было уже создано единое образовательное пространство на базе МКУ ДО «Павловский ЦДТ», путем присоединения к нему МКУ ДО «Лосевский ДДТ» и МКУ ДО «Воронцовский ДДТ».

Созданное в результате реорганизации муниципальное казенное муниципальное казенное учреждение дополнительного образования «Центр дополнительного образования» (далее – МКУ ДО «ЦДО») будет соответствовать всем требованиям, установленным действующим законодательством, будет получена лицензия установленного образца.

Так МКУ ДО «ЦДО» будет иметь всю необходимую материально-техническую базу на осуществление образовательной деятельности по основному виду деятельности «Дополнительное образование детей и взрослых» (материально-техническая база МКУ ДО «Павловский ЦДТ», МКУ ДО «Павловская СЮТ», МКУ ДО «Павловская СЮН» будет закреплена за созданным учреждением).

Увеличение социальной напряженности в связи с реорганизацией не произойдет.

Обучающиеся МКУ ДО «Павловский ЦДТ», МКУ ДО «Павловская СЮТ», МКУ ДО «Павловская СЮН» продолжат обучение в тех же зданиях при такой же материально-технической базе МКУ ДО «ЦДО», что обеспечит завершение



обучения обучающихся по соответствующим дополнительным общеобразовательным программам.

Таким образом, выполняется требование по обеспечению продолжения предоставления и получения дополнительного образования обучающимися МКУ ДО «Павловский ЦДТ», МКУ ДО «Павловская СЮТ», МКУ ДО «Павловская СЮН»

При прекращении деятельности МКУ ДО «Павловский ЦДТ», МКУ ДО «Павловская СЮТ», МКУ ДО «Павловская СЮН», как самостоятельных юридических лиц, будет обеспечено продолжение осуществления реализации дополнительных общеобразовательных программ на базе МКУ ДО «ЦДО».

Работники МКУ ДО «Павловский ЦДТ», МКУ ДО «Павловская СЮТ», МКУ ДО «Павловская СЮН» (по желанию работников) продолжают свою трудовую деятельность в МКУ ДО «ЦДО».

Решение о реорганизации не нарушит прав обучающихся на получение дополнительного образования и будет соответствовать действующим нормам законодательства в области образования, защиты прав ребенка и не окажет отрицательного влияния на обеспечение образования, воспитания и развитие обучающихся.

При этом будут соблюдены следующие критерии:

а) обеспечено продолжение предоставления и получения образования, качество которого не будет ниже требований, установленных федеральным государственным стандартом, федеральных государственных требований;

б) обеспечено завершение обучения обучающихся в МКУ ДО «Павловский ЦДТ», МКУ ДО «Павловская СЮТ», МКУ ДО «Павловская СЮН»;

в) обеспечено продолжение осуществление видов деятельности, реализовавшихся

в МКУ ДО «Павловский ЦДТ», МКУ ДО «Павловская СЮТ», МКУ ДО «Павловская СЮН».

#### **ВЫВОДЫ ПО КРИТЕРИЯМ ОЦЕНКИ НА ОСНОВАНИИ ПРОВЕДЕННОГО АНАЛИЗА**

Руководствуясь приказом департамента образования, науки и молодежной политики Воронежской области от 27.02.2015 № 202 Комиссия определила следующие значения критериев оценки последствий при принятии решения о реорганизации муниципального казенного учреждения дополнительного образования «Павловский центр детского творчества» Павловского муниципального района Воронежской области, муниципального казенного учреждения дополнительного образования «Павловская станция юных техников» Павловского муниципального района Воронежской области и муниципального казенного учреждения «Павловская станция юных натуралистов» Павловского муниципального района Воронежской области с сохранением основных видов деятельности:

| <b>Критерий</b>  | <b>Оценка</b>     |
|--|-------------------|
| Продолжение предоставления и получения образования, качество которого не будет ниже требований, установленных федеральным государственным стандартом, федеральных государственных требований | <b>Обеспечено</b> |
| Завершение обучения обучающихся образовательных организаций, предлагаемых к реорганизации  | <b>Обеспечено</b> |
| Продолжение осуществления видов деятельности,  | <b>Обеспечено</b> |

реализовывавшихся только образовательной организацией,  
предлагаемой к реорганизации

Анализ последствий проведения реорганизации показывает, что решение о реорганизации не нарушает прав обучающихся на получение начального общего и основного общего образования, а также дополнительного образования, будет соответствовать действующим нормам законодательства в области образования, защиты прав ребенка и не окажет отрицательного влияния на обеспечение образования, воспитания и развитие обучающихся.

#### РЕШЕНИЕ КОМИССИИ

На основании вышеизложенного Комиссия решила, что принятие решения о реорганизации в форме слияния муниципального казенного учреждения дополнительного образования «Павловский центр детского творчества» Павловского муниципального района Воронежской области, муниципального казенного учреждения дополнительного образования «Павловская станция юных техников» Павловского муниципального района Воронежской области, муниципального казенного учреждения «Павловская станция юных натуралистов» Павловского муниципального района Воронежской области и создания муниципального казенного учреждения дополнительного образования «Центр дополнительного образования» Павловского муниципального района Воронежской области, с сохранением основных видов деятельности, не окажет отрицательного влияния на обеспечение образования, воспитания и развития обучающихся.

Председатель

Секретарь

Члены комиссии:



И.А. Хатунцева



Е.В. Дерезуцкая



Д.А. Петрова



Л.В. Якушева

П.О. Никитин



М.А. Щербинина



Ю.С. Жилева



Н.Н. Горяинова



А.Ю. Жмурко



С.И. Русина



Е.А. Высочина