

Состав проекта планировки территории

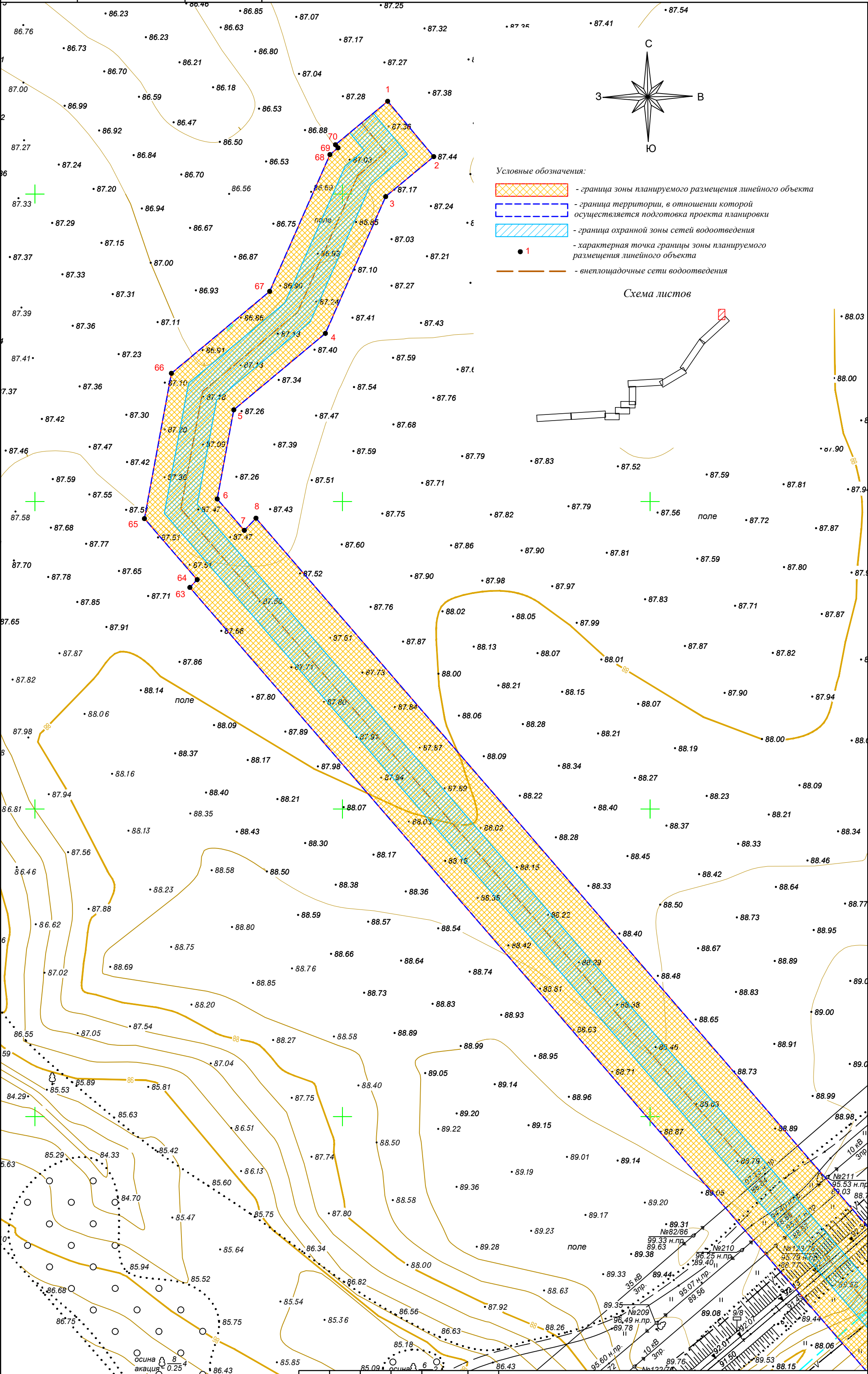
№ тома	Наименование разделов
Основная часть проекта планировки территории	Раздел 1 «Проект планировки территории. Графическая часть»
	Раздел 2 «Положение о размещении линейных объектов»
Материалы по обоснованию проекта планировки территории	Раздел 3 «Материалы по обоснованию проекта планировки территории. Графическая часть»
	Раздел 4 «Материалы по обоснованию проекта планировки территории. Пояснительная записка»

ОСНОВНАЯ ЧАСТЬ ПРОЕКТА ПЛАНИРОВКИ ТЕРРИТОРИИ

Раздел 1

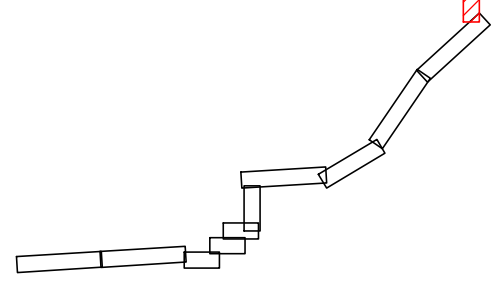
«Проект планировки территории. Графическая часть»

Инв. N подл.	Подл. и дата	Взам. инв. N



- Условные обозначения:
- граница зоны планируемого размещения линейного объекта
 - граница территории, в отношении которой осуществляется подготовка проекта планировки
 - граница охранной зоны сетей водоотведения
 - 1 - характерная точка границы зоны планируемого размещения линейного объекта
 - внеплощадочные сети водоотведения

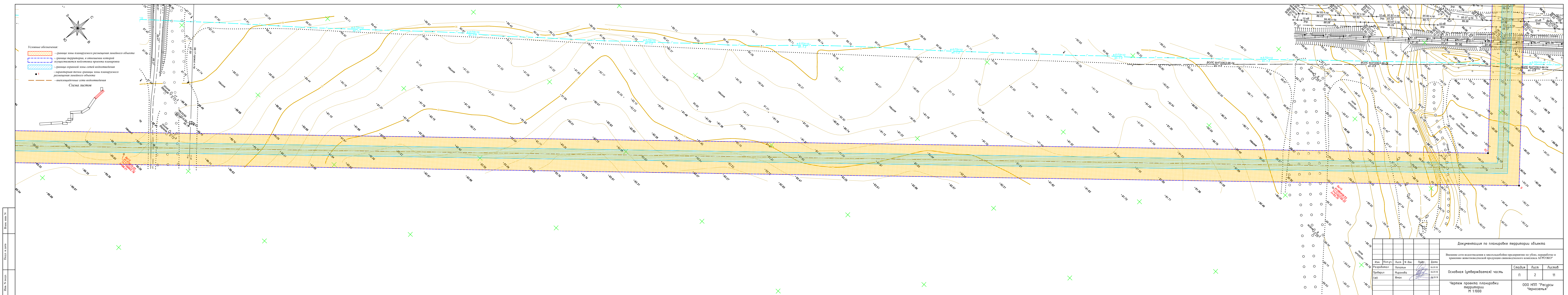
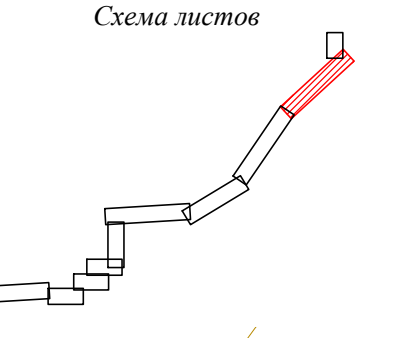
Схема листов



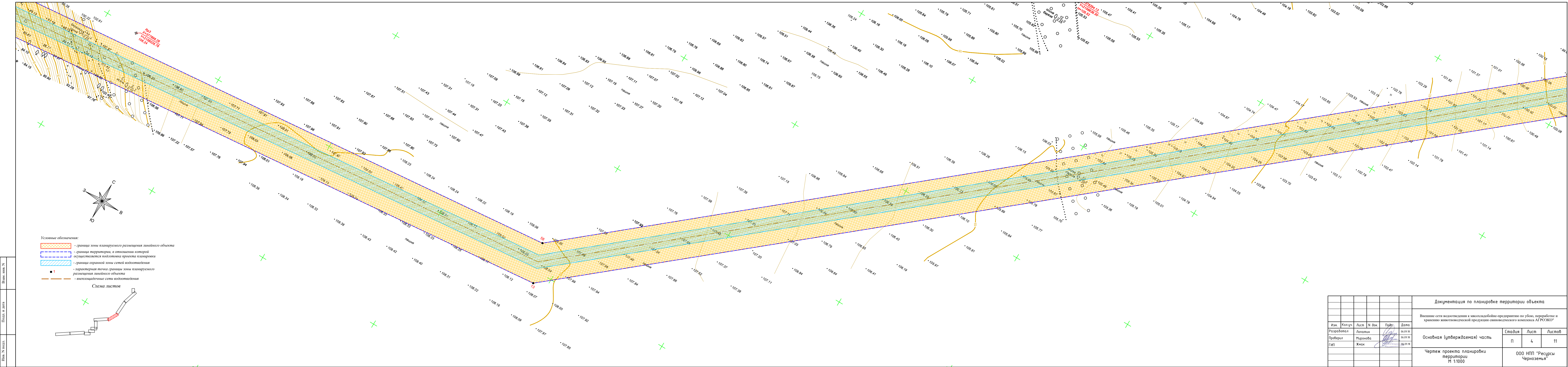
Документация по планировке территории объекта					
Внешние сети водоотведения к мясохладобойне-предприятию по убою, переработке и хранению животноводческой продукции свиноводческого комплекса АГРОЭКО					
Изм.	Кол.уч.	Лист	N док.	Подп.	Дата
Разработал	Лопатин				06.09.18
Проверил	Миронова				06.09.18
ГИП	Жмак				06.09.18
Основная (утверждаемая) часть				Стадия	Лист
Чертеж проекта планировки территории М 1:1000				П	1
ООО НПП "Ресурсы Черноземья"				Листов	11

Имя, N, подл. / Полн. и дата / Взам. инв. N

- Условные обозначения:
- граница зоны планируемого размещения линейного объекта
 - граница территории, в отношении которой осуществляется подготовка проекта планировки
 - граница охранной зоны сети водоведения
 - характерная точка границы зоны планируемого размещения линейного объекта
 - внеплановые сети водоведения



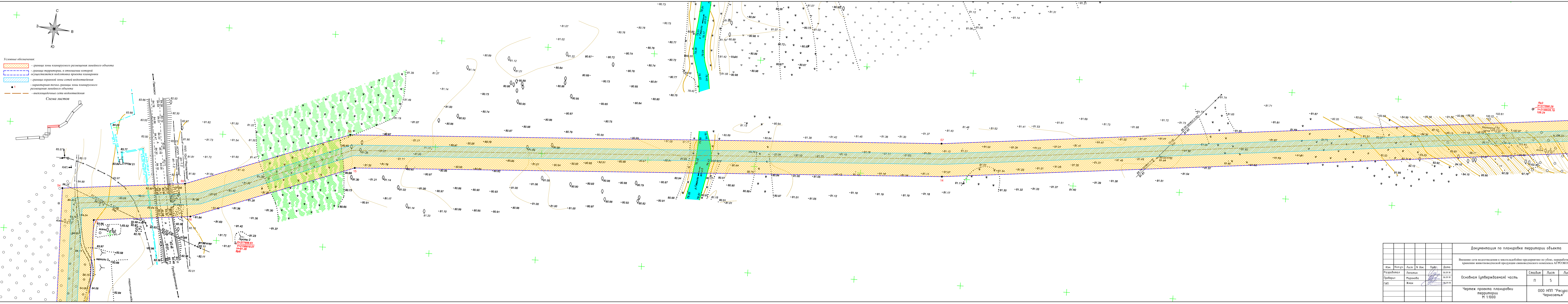
Документация по планировке территории объекта				
Внешние сети водоведения к сельскохозяйственному предприятию по уборке, переработке и хранению животноводческой продукции свиноводческого комплекса АГРОЭКО				
Изм.	Кол.уч.	Лист	№ док.	Дата
Проверил	Миронова			06.09.18
ГИП	Жнак			06.09.18
Основная (утверждаемая) часть			Стадия	Лист
			П	2
Чертеж проекта планировки территории М 1:1000			ООО НПФ "Ресурсы Черноземья"	



Взам. инв. N
Полн. и дата
Инв. N полн.

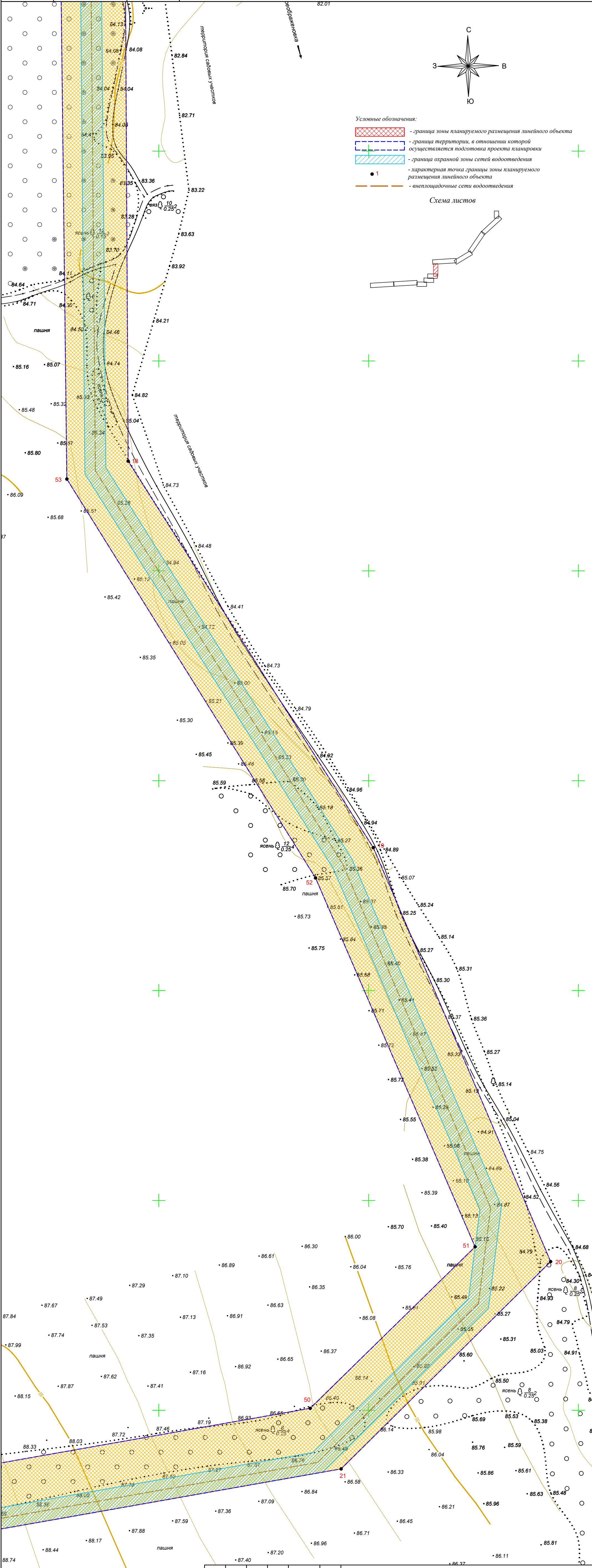
Документация по планировке территории объекта					
Внешние сети водоотведения к мясозаводскому-предприятию по убоям, переработке и хранению животноводческой продукции свиноводческого комплекса АГРОЗКО*					
Изм.	Кол.ч.	Лист	N док.	Подп.	Дата
Разработал		Лопатин			06.09.18
Проверил		Миронова			06.09.18
ГИП		Жмак			06.09.18
Основная (утверждаемая) часть		Стадия	Лист	Листов	
		П	4	11	
Чертеж проекта планировки территории М 1:1000		ООО НПФ "Ресурсы Черноземья"			

Имя, N поз. / Подпись и дата / Взам. инв. N



Документация по планировке территории объекта						
Внешние сети водоснабжения к мясокомбинату-предприятию по убою, переработке и хранению животноводческой продукции свиноводческого комплекса АТРОЗКО						
Изм.	Колуч.	Лист	N док.	Дата		
Разработал	Лопатын			06.09.18	Стадия	
Проверил	Миронова			06.09.18	Лист	
ГИП	Жнак			06.09.18	Листов	
Основная (утвержденная) часть					П	5
Чертеж проекта планировки территории М 1:1000					ООО НПФ "Ресурсы Черноземья"	

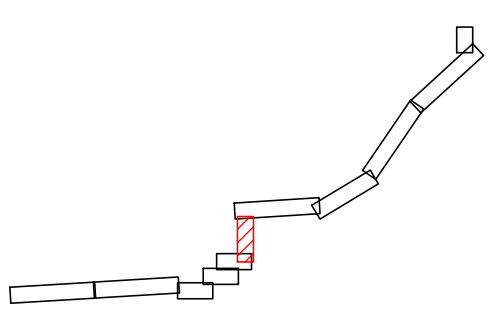
Инв. N подл.	Подл. и дата	Взам. инв. N





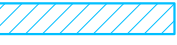


Условные обозначения:

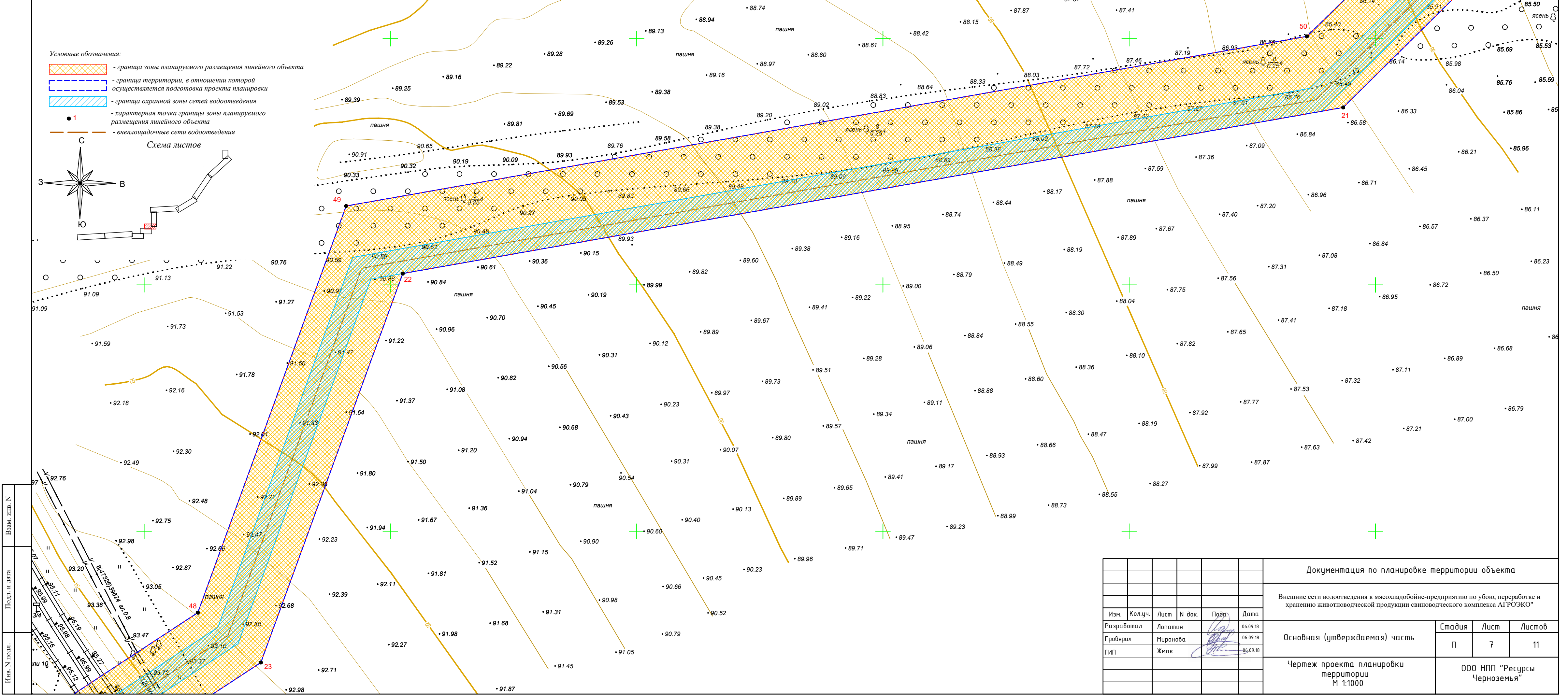
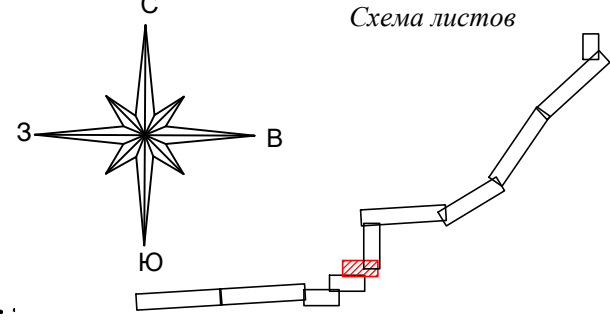
- граница зоны планируемого размещения линейного объекта
- граница территории, в отношении которой осуществляется подготовка проекта планировки
- граница охранной зоны сетей водоснабжения
- 1 - характеристическая точка границы зоны планируемого размещения линейного объекта
- внеплощадочные сети водоснабжения

Схема листов

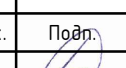

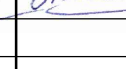


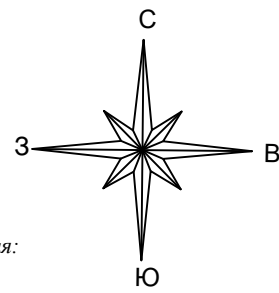
Документация по планировке территории объекта				
Внешние сети водоснабжения к мясохолодильно-предприятию по убою, переработке и хранению животноводческой продукции свиноводческого комплекса АГРОЭКО				
Изм.	Колуч.	Лист	N док.	Подп.
Разработал	Лопатын			06.09.18
Проверил	Миронова			06.09.18
ГИП	Жмак			06.09.18
Основная (утверждаемая) часть			Стадия	Лист
			П	6
Чертеж проекта планировки территории М 1:1000			Листов	11
			ООО НПП "Ресурсы Черноземья"	

- Условные обозначения:
-  - граница зоны планируемого размещения линейного объекта
 -  - граница территории, в отношении которой осуществляется подготовка проекта планировки
 -  - граница охранной зоны сетей водоотведения
 -  - характеристическая точка границы зоны планируемого размещения линейного объекта
 -  - внеплощадочные сети водоотведения



Взам. инв. N
Подл. и дата
Инв. N подл.

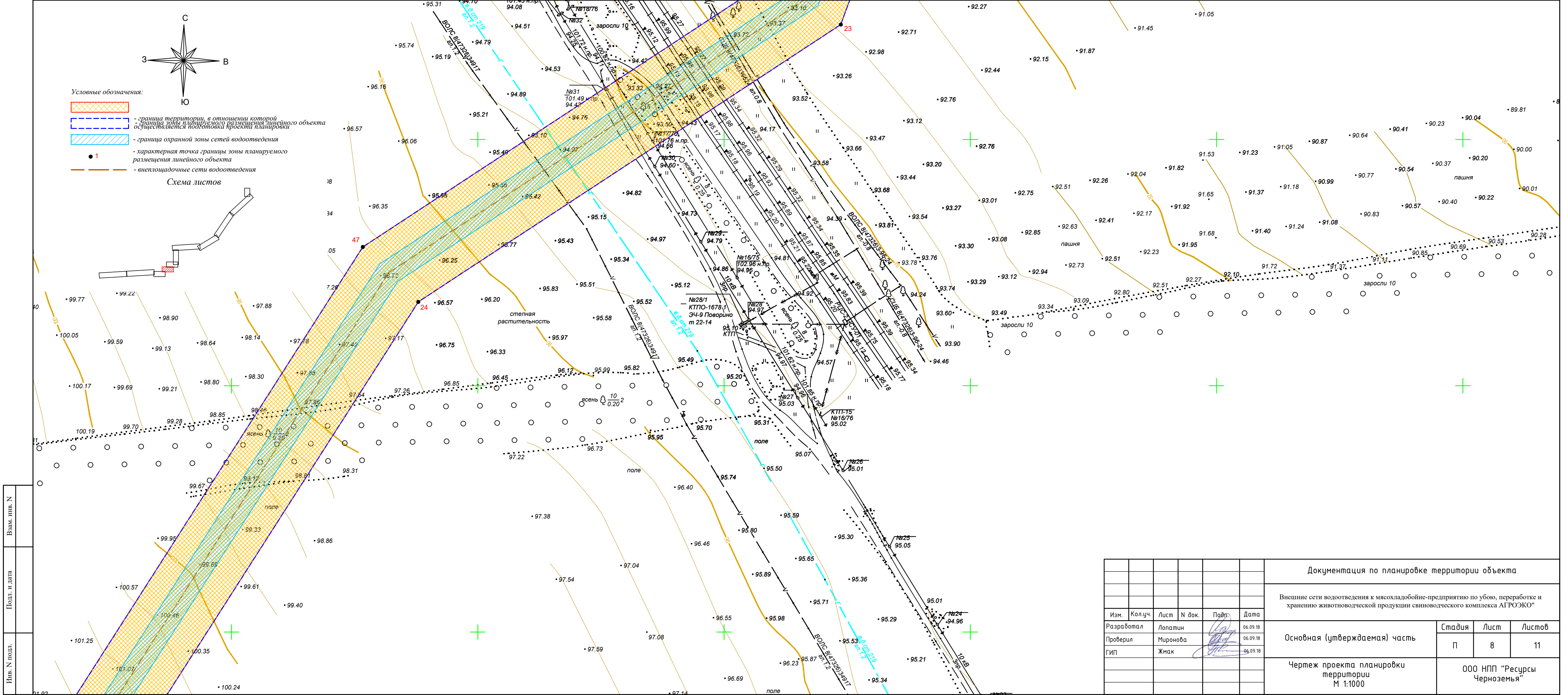
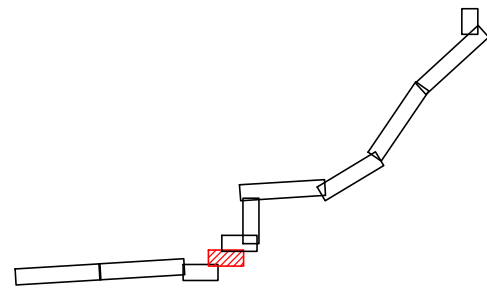
Документация по планировке территории объекта					
Внешние сети водоотведения к мясохолодильно-предприятию по убою, переработке и хранению животноводческой продукции свиноводческого комплекса АГРОЭКО					
Изм.	Кол.уч.	Лист	N док.	Подп.	Дата
Разработал	Лопатин				06.09.18
Проверил	Миронова				06.09.18
ГИП	Жмак				06.09.18
Основная (утверждаемая) часть				Стадия	Лист
				П	7
Чертеж проекта планировки территории М 1:1000				Листов	11
				ООО НПФ "Ресурсы Черноземья"	



Условные обозначения:

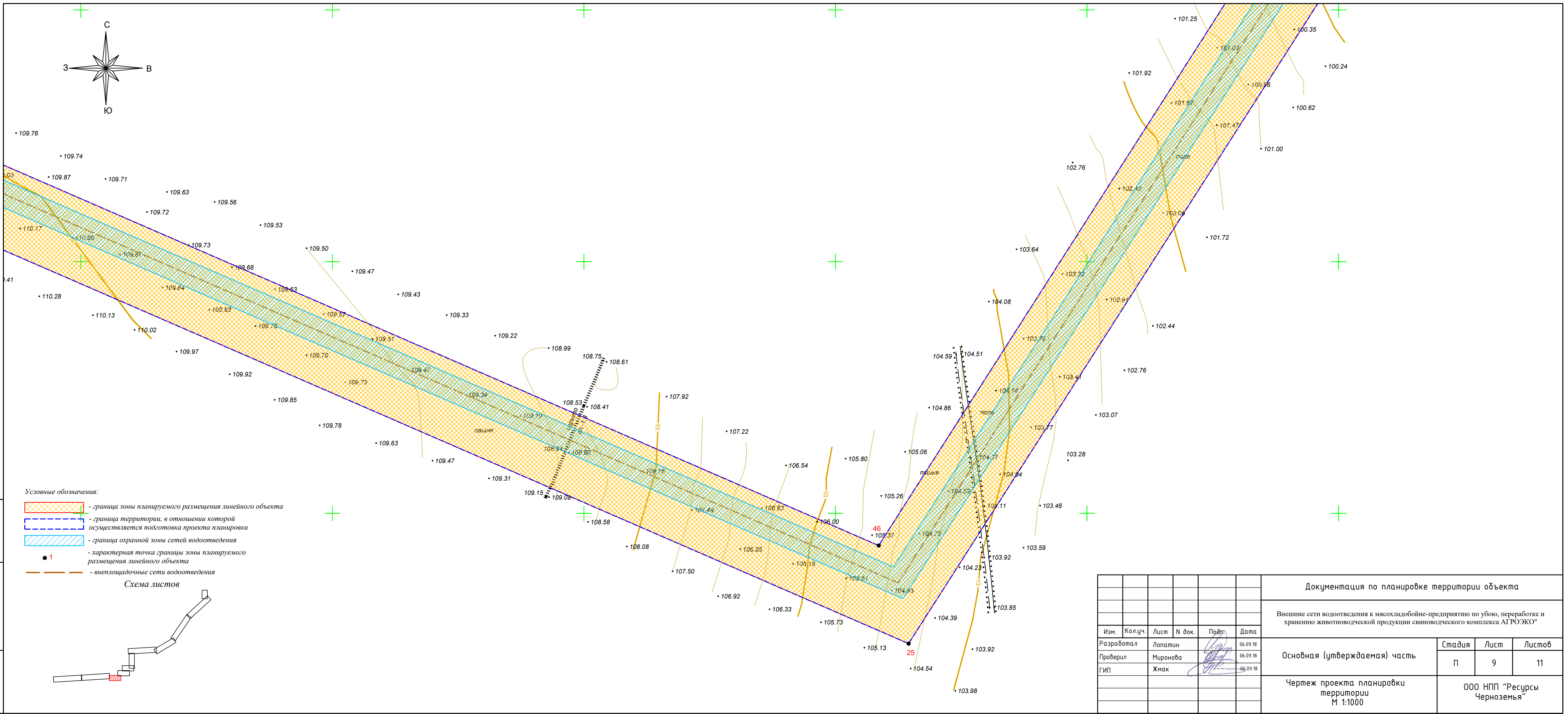
- граница территории, в отношении которой осуществляется подготовка проекта планировки
- граница зоны планируемого размещения линейного объекта
- граница охранной зоны сетей водоотведения
- 1 - характерная точка границы зоны планируемого размещения линейного объекта
- внеплощадочные сети водоотведения

Схема листов



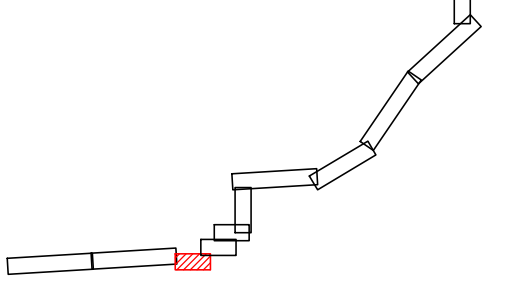
Изм. N подл.	Взам. инв. N	
Подл. и дата		
Изм. N подл.		

Документация по планировке территории объекта					
Внешние сети водоотведения к мясохолодильно-предприятию по убою, переработке и хранению животноводческой продукции свиноводческого комплекса АГРОЭКО					
Изм.	Кол.уч.	Лист	N док.	Подп.	Дата
Разработал		Лопатин			06.09.18
Проверил		Миронова			06.09.18
ГИП		Жмак			06.09.18
Основная (утверждаемая) часть			Стадия	Лист	Листов
Чертеж проекта планировки территории М 1:1000			П	8	11
ООО НПФ "Ресурсы Черноземья"					



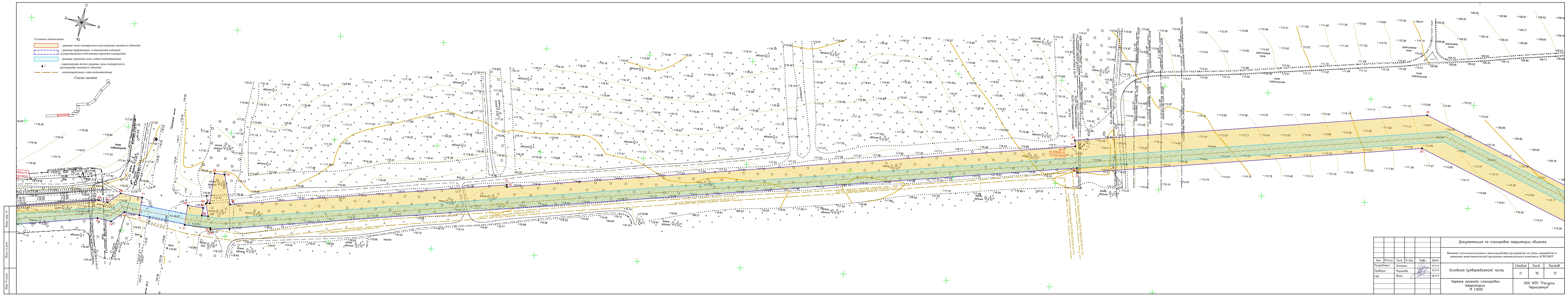
- Условные обозначения:
- граница зоны планируемого размещения линейного объекта
 - граница территории, в отношении которой осуществляется подготовка проекта планировки
 - граница охранной зоны сетей водоотведения
 - характерная точка границы зоны планируемого размещения линейного объекта
 - внеплощадочные сети водоотведения

Схема листов



Взам. инв. N
Подл. и дата
Инв. N подл.

Документация по планировке территории объекта					
Внешние сети водоотведения к мясолабойно-предприятию по убою, переработке и хранению животноводческой продукции свиноводческого комплекса АГРОЭКО					
Изм.	Кол.уч.	Лист	N док.	Подп.	Дата
Разработал	Лопатин				06.09.18
Проверил	Миронова				06.09.18
ГИП	Жмак				06.09.18
Основная (утверждаемая) часть				Стадия	Лист
				П	9
				Листов	11
Чертеж проекта планировки территории М 1:1000				ООО НПП "Ресурсы Черноземья"	

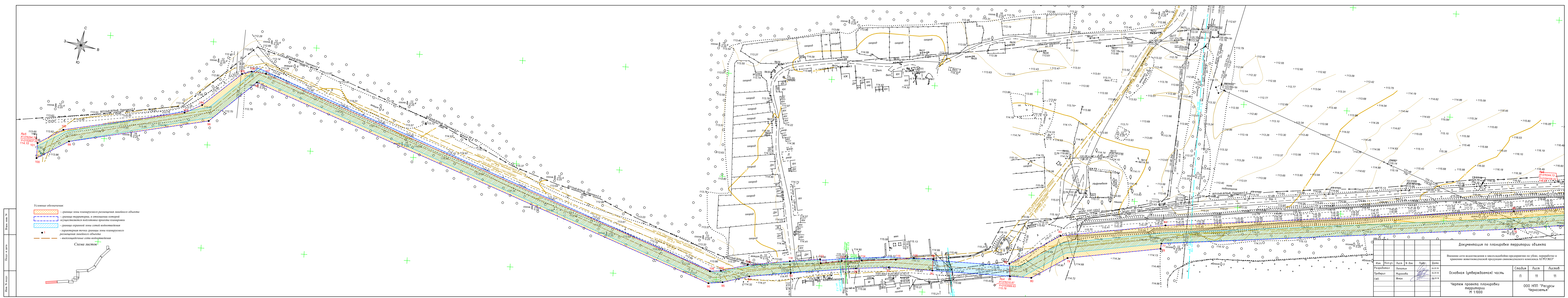


- Условные обозначения:
- граница зоны планируемого размещения линейного объекта
 - граница территории, в отношении которой осуществляется подготовка проекта планировки
 - граница охранной зоны сетей водоснабжения
 - - характерная точка границы зоны планируемого размещения линейного объекта
 - - внеплощадочные сети водоснабжения

Схема листов

Имя, № докум., дата

Документация по планировке территории объекта				
Внешние сети водоснабжения к мясокомбинату-предприятию по убою, переработке и хранению животноводческой продукции свиноводческого комплекса АГРОЭКО				
Основная (утверждаемая) часть				
Изм.	Кол.уч.	Лист	№ док.	Дата
Разработал	Лопатин			06.09.18
Проверил	Миронова			06.09.18
ГИП	Жмак			06.09.18
Чертеж проекта планировки территории М 1:1000				
ООО НПФ "Ресурсы Черноземья"				



Условные обозначения:

- граница зоны планируемого размещения листового объекта
- граница территории, в отношении которой осуществляется подготовка проекта планировки
- граница охранной зоны сетей водоснабжения
- характеристика точки границы зоны планируемого размещения листового объекта
- внеплощадочные сети водоснабжения

Схема листов

Имя, № докум. | Подпись, дата | Имя, № докум. | Подпись, дата

Документация по планировке территории объекта					
Изм.	Кол.уч.	Лист	№ док.	Подп.	Дата
Разработал	Лопатин				26.09.18
Проверил	Миронова				26.09.18
ГИП	Жнак				26.09.18

Основная (утверждаемая) часть		
Стадия	Лист	Листов
П	11	11

Чертеж проекта планировки территории	М 1:1000	ООО НПП "Ресурсы Черноземья"
--------------------------------------	----------	------------------------------

ООО НПП «Ресурсы Черноземья»

ОСНОВНАЯ ЧАСТЬ ПРОЕКТА ПЛАНИРОВКИ ТЕРРИТОРИИ

Раздел 2

«Положение о размещении линейных объектов»

Содержание

Введение	3
Цели и задачи проекта планировки и проекта межевания территории	6
Сведения о линейном объекте с указанием наименования, назначения и месторасположения начального и конечного пунктов линейного объекта	7
Перечень координат характерных точек границ зон планируемого размещения линейного объекта	8
Информация о необходимости осуществления мероприятий по защите сохраняемых объектов капитального строительства	10
Мероприятия по охране окружающей среды	10
Мероприятия по защите территории от чрезвычайных ситуаций природного и техногенного характера, в том числе по обеспечению пожарной безопасности и гражданской обороне	11
Охранная зона	15

Введение

Документация по планировке территории линейного объекта «Внешние сети водоотведения к мясохладобойне-предприятию по убою, переработке и хранению животноводческой продукции свиноводческого комплекса АГРОЭКО» разработана на основании Постановления администрации Павловского муниципального района Воронежской области от 27.12.2017 г. №1168.

Подготовка документации по планировке территории осуществляется для выделения элементов планировочной структуры и определения зон планируемого размещения линейного объекта и установления параметров планируемого развития этих зон.

Картографический материал выполнен в системе координат МСК-36, система высот – Балтийская.

Документация по планировке территории линейного объекта «Внешние сети водоотведения к мясохладобойне-предприятию по убою, переработке и хранению животноводческой продукции свиноводческого комплекса АГРОЭКО», соответствует требованиям действующего законодательства Российской Федерации, а именно:

- Градостроительному кодексу Российской Федерации;
- Земельному кодексу Российской Федерации;
- Областному закону от 07.07.2006 № 61-ОЗ (ред. 30.12.2014) «О регулировании градостроительной деятельности в Воронежской области»;
- Федеральному закону от 13.07.2015 № 218-ФЗ «О государственной регистрации недвижимости»;
- Техническому регламенту о требованиях пожарной безопасности № 123-ФЗ от 22.07.2008 г.
- СП 42.13330.2011 «Градостроительство. Планировка и застройка городских и сельских поселений. Актуализированная редакция СНиП 2.07-01-89».
- СНиП 11-04-2003 Инструкция о порядке разработки, согласования, экспертизы и утверждения градостроительной документации.
- Региональным и местным нормативам градостроительного проектирования;
- СП 18.13330.2011 «Генеральные планы промышленных предприятий. Актуализированная редакция СНиП II-89-80»
- СН 456-73 «Нормы отвода земель для магистральных водоводов и канализационных коллекторов»

- Постановлению Правительства Российской Федерации «Об утверждении Положения о составе и содержании проектов планировки территории, предусматривающих размещение одного или нескольких линейных объектов от 12.05.2017 г. №564;

Исходные данные для подготовки документации по планировке территории объекта:

- генеральный план городского поселения – город Павловск Павловского муниципального района Воронежской области;
- правила землепользования и застройки городского поселения – город Павловск Павловского муниципального района Воронежской области;
- генеральный план Елизаветовского сельского поселения Павловского муниципального района Воронежской области;
- правила землепользования и застройки Елизаветовского сельского поселения Павловского муниципального района Воронежской области;
- техническое задание на подготовку документации по проекту планировки территории под размещение линейного сооружения;
- постановление о подготовке документации по проекту планировки территории линейного объекта;
- инвентаризационные данные по землепользованию, информация о земельных участках, прошедших государственный кадастровый учет;
- топографическая съемка масштаба 1:1000;
- сведения о состоянии окружающей среды, ее компонентов, источниках негативного воздействия на окружающую среду (картографический материал и сведения о сопредельных территориях с объектами оказывающими воздействие на проектируемую территорию и на которые будет оказываться воздействие проектируемыми объектами; оценочная характеристика выбросов загрязняющих веществ от существующих объектов);
- сведения о состоянии и использовании природных и озелененных территорий;
- сведения о состоянии и использовании территорий объектов культурного наследия, исторических территорий, территорий зон охраны объектов культурного наследия;
- сведения об использовании территорий в границах санитарно-защитных зон, водоохранных зон, прибрежных и береговых полос;
- сведения о состоянии, использовании, правовом режиме использования объектов капитального строительства;

- сведения о состоянии инженерного обеспечения территории и наличия резервных мощностей объектов инженерно-технического обеспечения, технические условия все виды инженерного обеспечения;
- сведения о состоянии транспортной инфраструктуры.

Проект выполнен в объеме, необходимом для определения размещения внешних сетей водоотведения на соответствующей территории с учетом инженерно-технических и юридических аспектов.

Цели и задачи проекта планировки и проекта межевания территории

Главная цель настоящего проекта - выделение элементов планировочной структуры, определение зон планируемого размещения линейного объекта и установление параметров планируемого развития этих зон.

Для обеспечения поставленной цели, необходима ориентация на решение следующих задач:

- выявление территории, занятой линейным объектом;
- установление границ земельных участков, предназначенных для строительства и размещения линейного объекта;
- выявление объектов, расположенных на прилегающей территории, охранных зон, которые пересекают зону под строительство проектируемого линейного объекта, а также иные существующие объекты, для функционирования которых устанавливаются ограничения на использование земельных участков в границах зоны под строительство проектируемого объекта;
- выявление территории его охранной зоны, устанавливаемой на основании действующего законодательства;
- указание существующих и проектируемых объектов, функционально связанных с проектируемым линейным объектом;
- выявление зон различного функционального назначения в соответствии с генеральным планом поселения;
- определение границ территорий общего пользования.

Сведения о линейном объекте с указанием наименования, назначения и месторасположения начального и конечного пунктов линейного объекта

Проектируемый линейный объект «Внешние сети водоотведения к мясохладобойне-предприятию по убою, переработке и хранению животноводческой продукции свиноводческого комплекса АГРОЭКО» предназначен для предварительной очистки и перекачки производственных и хозяйственно-бытовых сточных вод на очистку на городские очистные сооружения.

Трасса проектируемого линейного объекта берет свое начало от «мясохладобойни-предприятия по убою, переработке и хранению животноводческой продукции свиноводческого комплекса АГРОЭКО» к северу-востоку от села Елизаветовка, пересекает железную дорогу, поворачивает на юго-запад и следует в этом направлении по землям сельскохозяйственного назначения до автодороги «Павловск – Калач». Далее трасса пересекает автодорогу и снова следует по землям сельскохозяйственного назначения, пересекает р. Гаврило, частично проходит через с. Гаврильские Сады с севера и западной стороны. На западной окраине села трасса меняет направление на западное, пересекает железную дорогу, следует по землям сельскохозяйственного назначения, фруктовому саду, пересекает автотрассу М-4 «Дон», проходит через г. Павловск с южной стороны и следует вдоль очистных сооружений МП «Павловскводоканал».

Протяженность проектируемого линейного объекта составляет 11499 м.

Территория, на которую разрабатывается проект планировки территории с проектом межевания в его составе для строительства линейного объекта «Внешние сети водоотведения к мясохладобойне-предприятию по убою, переработке и хранению животноводческой продукции свиноводческого комплекса АГРОЭКО» находится в границах городского поселения город Павловск, Елизаветовского сельского поселения, г. Павловск и с. Гаврильские Сады.

Красные линии на рассматриваемой территории генеральным планом не установлены и соответствуют фактическим границам жилой застройки. Территория проектируемого участка трассы газопровода расположена в границах и за пределами границ населенного пункта.

Категория земель, по которым проходит проектируемый линейный объект – земли сельскохозяйственного назначения, земли населенных пунктов, земли лесного фонда и земли промышленности, энергетики, транспорта, связи, радиовещания, телевидения, информатики, земли для обеспечения космической деятельности, земли обороны, безопасности и земли иного специального.

**Перечень координат характерных точек границ зон планируемого размещения
линейного объекта**

Обозначение характерных точек границ	Координаты, м	
	X	Y
1	381030.17	2160614.68
2	381012.16	2160629.66
3	380999.16	2160614.03
4	380954.69	2160594.45
5	380929.82	2160564.65
6	380900.85	2160559.26
7	380890.63	2160568.08
8	380894.59	2160571.86
9	380559.64	2160860.93
10	379270.73	2159407.36
11	378944.27	2159282.78
12	378639.57	2159276.87
13	377890.68	2158389.60
14	377801.27	2157476.57
15	377775.90	2156925.64
16	377720.99	2156774.26
17	377712.24	2156683.92
18	377452.27	2156685.37
19	377268.10	2156802.23
20	377070.84	2156886.76
21	376972.06	2156786.88
22	376904.62	2156405.02
23	376746.66	2156347.40
24	376634.07	2156175.87
25	376248.29	2155929.07
26	376455.40	2155452.23
27	376411.40	2155120.34
28	376416.16	2155119.71
29	376305.58	2154285.62
30	376307.17	2154285.22
31	376308.61	2154260.23
32	376327.73	2154262.05
33	376326.30	2154276.98
34	376318.91	2154276.28
35	376318.55	2154282.43
36	376330.59	2154279.47
37	376331.08	2154283.29
38	376360.34	2154286.21
39	376359.57	2154296.04
40	376331.08	2154303.04
41	376366.40	2154569.44
42	376364.41	2154569.67
43	376436.97	2155116.95
44	376442.78	2155116.18
45	376487.77	2155455.52
46	376287.25	2155917.19
47	376656.35	2156153.32
48	376766.94	2156321.80

49	376932.04	2156382.03
50	377000.94	2156772.15
51	377077.88	2156850.77
52	377253.64	2156774.71
53	377443.70	2156656.15
54	377740.35	2156652.67
55	377751.46	2156767.37
56	377806.66	2156919.50
57	377832.20	2157474.34
58	377920.87	2158379.80
59	378654.23	2159246.19
60	378949.91	2159253.79
61	379288.86	2159381.08
62	380562.53	2160817.52
63	380872.07	2160550.35
64	380874.58	2160552.74
65	380894.44	2160535.59
66	380941.71	2160544.38
67	380968.34	2160576.31
68	381012.83	2160595.90
69	381015.02	2160598.54
70	381016.03	2160597.69
1	381030.17	2160614.68
71	376332.54	2154217.58
72	376315.51	2154215.90
73	376317.50	2154201.32
74	376307.68	2154188.86
75	376310.16	2154175.56
76	376295.80	2154069.49
77	376260.88	2153728.44
78	376255.74	2153728.01
79	376241.31	2153638.52
80	376220.09	2153604.65
81	376220.35	2153583.97
82	376232.36	2153582.61
83	376262.42	2153630.58
84	376278.67	2153731.38
85	376312.79	2154067.48
86	376327.48	2154175.99
87	376325.91	2154184.37
88	376335.43	2154196.44
71	376332.54	2154217.58
89	376232.24	2153508.71
90	376221.30	2153508.57
91	376221.84	2153466.21
92	376218.89	2153434.52
93	376210.81	2153371.77
94	376204.85	2153331.81
95	376197.65	2153306.29
96	376195.89	2153292.75
97	376363.23	2152844.33
98	376323.19	2152800.00

99	376295.18	2152666.08
100	376277.21	2152635.66
101	376291.83	2152635.70
102	376306.16	2152659.96
103	376329.77	2152776.12
104	376338.20	2152792.73
105	376370.63	2152829.61
106	376373.48	2152838.67
107	376372.09	2152852.63
108	376207.54	2153293.57
109	376208.69	2153304.15
110	376215.82	2153329.46
111	376221.91	2153370.22
112	376225.66	2153399.39
113	376221.80	2153400.03
114	376225.25	2153420.32
115	376226.81	2153439.76
116	376229.67	2153472.48
117	376232.25	2153489.98
89	376232.24	2153508.71

Информация о необходимости осуществления мероприятий по защите сохраняемых объектов капитального строительства

При строительстве проектируемого линейного объекта необходимо предусмотреть мероприятия по защите сохраняемых объектов капитального строительства, существующих и строящихся на момент подготовки проекта планировки территории, а также объектов капитального строительства, планируемых к строительству в соответствии с ранее утвержденной документацией по планировке территории, от возможного негативного воздействия в связи с размещением линейных объектов.

Охрана окружающей среды

Проектируемый линейный объект в силу своего функционального назначения (напорная канализация) относится к сооружениям, не имеющим вредных стоков, выбросов и отходов. Все предусмотренные решения ориентированы на минимальное вмешательство в сложившийся природный комплекс.

Воздействие проектируемого линейного объекта на природную среду выражается временным (продолжительностью строительства) влиянием работ, проводящихся в период строительства. Наибольшее воздействие на окружающую среду оказывает пыль и шум от работающей техники, загрязнение участка строительным мусором.

Мероприятия по защите территории от чрезвычайных ситуаций природного и техногенного характера, в том числе по обеспечению пожарной безопасности и гражданской обороне.

Чрезвычайные ситуации (ЧС) – обстановка на определенной территории, сложившаяся в результате аварии, опасного природного явления, катастрофы, стихийного или иного бедствия, которые могут повлечь или повлекли за собой человеческие жертвы, ущерб здоровью людей или окружающей природной среде, значительные материальные потери и нарушение условий жизнедеятельности людей. Чрезвычайные ситуации могут быть природного и техногенного характера.

Основной задачей гражданской обороны сельского поселения является предупреждение или снижение возможных потерь и разрушений в результате аварий, катастроф, стихийных бедствий, обеспечение жизнедеятельности населенного пункта и создание оптимальных условий для восстановления нарушения производства.

Выполнение мероприятий по защите населения от опасностей, поражающих факторов современных средств поражения и опасностей ЧС природного и техногенного характера, а также вторичных поражающих факторов, которые могут возникнуть при разрушении потенциально опасных объектов, достигается:

- своевременным оповещением населения об угрозе нападения противника, радиоактивном, химическом, бактериологическом заражении и катастрофическом затоплении, предупреждением населения о принятии необходимых мер защиты;
- созданием фонда защитных сооружений ГО - предоставлением населению убежищ и противорадиационных укрытий для обеспечения защиты;
- проведением радиационной, химической и бактериологической разведки, дозиметрического и химического контроля;
- защитой продовольствия, пищевого сырья, водоисточников и систем водоснабжения от заражения радиоактивными, отравляющими веществами и бактериальными средствами, проведением других мероприятий, предупреждающих употребление населением зараженного продовольствия и воды;
- проведением противоэпидемических, санитарно-гигиенических и пожарно-профилактических мероприятий, уменьшающих опасность возникновения и распространения инфекционных заболеваний и пожаров;
- проведением аварийно-спасательных и других неотложных работ.

Одним из главных мероприятий по защите населения от чрезвычайных ситуаций природного и техногенного характера является его своевременное оповещение и информирование о возникновении или угрозе возникновения какой-либо опасности.

Своевременное оповещение населения об опасности при ее возникновении достигается:

- созданием и поддержанием в постоянной готовности автоматизированных систем централизованного оповещения;
- централизованным использованием систем связи, радио-, проводного и телевизионного вещания, радиотрансляционных сетей и других технических средств передачи информации.

При любом характере опасности, порядок оповещения населения предусматривает включение электрических сирен, прерывистый (завывающий) звук которых означает единый сигнал опасности «**Внимание всем!**». Сигнал оповещения должен обеспечить, по возможности, сплошное звуковое покрытие всей территории населенного пункта.

Услышав этот звук (сигнал), люди должны немедленно включить имеющиеся у них средства приема речевой информации - радиоточки, радиоприемники и телевизоры, чтобы прослушать информационное сообщение о возникновении чрезвычайной ситуации, крупномасштабной аварии, катастрофы или при угрозе стихийного бедствия, а также рекомендации наиболее рационального способа своего поведения в создавшихся условиях.

Оповещение населения осуществляется при помощи имеющихся радиоточек проводного вещания, стационарных громкоговорящих устройств, установленных в сельских клубах и домах культуры, а также с использованием автомобилей, оборудованных громкоговорящими устройствами.

Система обеспечения пожарной безопасности линейного объекта

Объект должен иметь систему пожарной безопасности, на предотвращение пожара, обеспечение безопасности людей и защиту имущества при пожаре.

Защита объекта обеспечивается системой включающей в себя:

- систему предотвращения пожаров;
- систему противопожарной защиты;
- комплекс организационно-технических мероприятий;

Предотвращение пожара достигается предотвращением образования горючей среды и предотвращением образования в горючей среде источников зажигания.

Предотвращение образования горючей среды обеспечивается:

- использование наиболее безопасных способов размещения горючих веществ и материалов;
- изоляция горючей среды от источников зажигания;
- поддержание безопасной концентрации в среде окислителя и (или) горючих веществ;
- поддержание температуры и давления среды, при которых распространение пламени исключается;
- механизация и автоматизация технологических процессов, связанных с обращением горючих веществ;
- установка пожароопасного оборудования на открытых площадках;
- применение устройств защиты производственного оборудования, исключающих выход горючих веществ, или устройств, исключающих образование горючей среды.

Предотвращение образования в горючей среде источников зажигания достигается:

- применением электрооборудования, соответствующего классу пожароопасной и (или) взрывоопасной зоны, категории и группе взрывоопасной смеси;
- применением оборудования и режимов проведения технологического процесса, исключающих образование статического электричества;
- устройством молниезащиты сооружений и оборудования;
- поддержанием безопасной температуры нагрева веществ, материалов и поверхностей, которые контактируют с горючей средой;
- применением способов и устройств ограничения энергии искрового разряда в горючей среде до безопасных значений.

Ограничение распространения пожара за пределы очага достигается применением устройств аварийного отключения и переключения установок и коммуникаций при пожаре.

К комплексу организационно-технических мероприятий относятся:

- организация технического обслуживания средств противопожарной защиты;
- обучение правилам пожарной безопасности администрации, обслуживающего персонала;
- разработка необходимых памяток, инструкций, приказов о порядке проведения огневых работ, соблюдении противопожарного режима, действиях в случае возникновения пожара, назначение ответственных лиц;
- отработка взаимодействия обслуживающего персонала и пожарной охраны при тушении пожаров;
- определение видов, необходимого количества и способов размещения первичных средств пожаротушения.

Чрезвычайные ситуации природного характера

Рассматриваемая территория для проектирования линейного объекта находится в районе, не подверженном опасным геологическим процессам.

В соответствии с гидрогеологическим районированием рассматриваемая территория находится в зоне с относительно благоприятными условиями. Район характеризуется отсутствием значительных сейсмических воздействий, оползней и оплывней, поверхностных и потенциальных проявлений карстово-суффозионных процессов, проседания грунтов и затоплений.

Согласно СНиП 22-01-95 по совокупности факторов природных условий (равнинность рельефа, однородность грунтов, отсутствие подземных вод, сейсмичность не выше 6 баллов) категория сложности природных условий оценивается как простая.

Наиболее опасными явлениями природы в данной местности являются: грозы, сильные ветры со скоростью 20 м/с и более; ливни с интенсивностью 30 мм/час и более; град диаметром частиц более 20 мм; сильные морозы, снегопады, превышающие 20 мм за 24 часа; гололед; которые повторяются с различной периодичностью.

Сильные морозы (температура воздуха минус 35°С и ниже продолжительностью двое суток и более) могут вызвать резкое увеличение потребления тепла, возможные аварии в теплосетях и системах водоснабжения.

Ураганы (скорость ветра более 30 м/с) могут вызвать аварии на коммунально-энергетических сетях, инженерных сооружениях, что может привести к длительным перерывам в подаче электроэнергии, воды, газа, тепла, нарушению связи; в процессе строительства возможно падение башенных кранов.

Снежные бури (скорость ветра более 15 м/с) и обильные снегопады, сопровождающиеся резкими перепадами температур, вызовут снежные заносы, сильное обледенение воздушных линий электропередач, связи, что приведет к нарушению ритма работы объекта.

Для летнего периода на территории области характерны штормовые явления в виде сильного ветра, ливня с градом, наиболее часто наблюдаются эти явления в июне-июле. В связи с чем, прогнозируется высокая вероятность чрезвычайных ситуаций до регионального уровня, связанных с неблагоприятными погодными явлениями.

Климатические воздействия, перечисленные выше, не представляют непосредственной опасности для жизни и здоровья жителей, однако они могут нанести ущерб сооружениям и оборудованию.

Чрезвычайные ситуации техногенного характера

На рассматриваемой территории наибольшую опасность в техногенной сфере представляют чрезвычайные ситуации, вызванные авариями:

- на автомобильном транспорте, перевозящем химически опасные вещества (хлор, аммиак), легковоспламеняющиеся и горючие жидкости (бензин, дизельное топливо, масла) по автодорогам, проложенным по территории поселения;

- на железнодорожном транспорте, перевозящем легковоспламеняющиеся и горючие жидкости (бензин, дизельное топливо, масла, СУГ), конденсированные взрывчатые вещества (ТНТ, аммиачная селитра);

- на объектах системы газораспределения;

- на пожаро-взрывоопасных объектах.

В настоящее время наибольшую опасность в техногенной сфере представляют транспортные аварии, взрывы и пожары, аварии с выбросом химически опасных веществ, аварии на электроэнергетических системах и очистных сооружениях.

Охранная зона

Охранная зона внешних сетей водоотведения определена на основании СП 18.13330.2011 «Генеральные планы промышленных предприятий. Актуализированная редакция СНиП II-89-80», согласно которым ширина охранной зоны для напорной канализации принята 5 м с каждой стороны.