

ООО НПП «Ресурсы Черноземья»

Проект планировки территории

Основная часть проекта планировки территории

«Внешние сети водоотведения к мясохладобойне - предприятию по убою, переработке и хранению животноводческой продукции свиноводческого комплекса АГРОЭКО. Напорный трубопровод»

Директор



Жмак Н.С.

Воронеж
2024

Состав проекта планировки территории

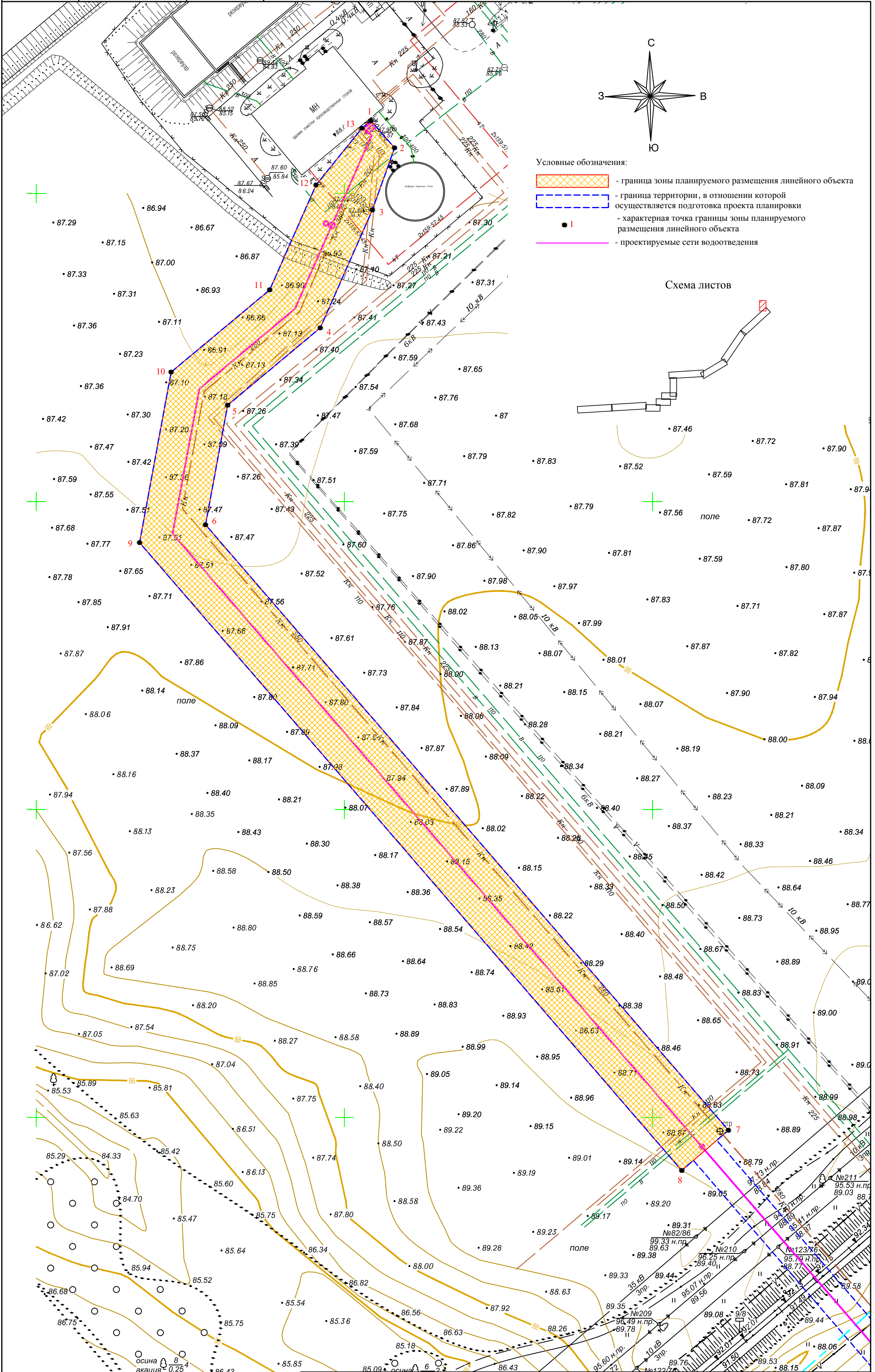
	Наименование разделов
Основная часть проекта планировки территории	Раздел 1 «Проект планировки территории. Графическая часть»
	Раздел 2 «Положение о размещении линейных объектов»
Материалы по обоснованию проекта планировки территории	Раздел 3 «Материалы по обоснованию проекта планировки территории. Графическая часть»
	Раздел 4 «Материалы по обоснованию проекта планировки территории. Пояснительная записка»

ОСНОВНАЯ ЧАСТЬ ПРОЕКТА ПЛАНИРОВКИ ТЕРРИТОРИИ

Раздел 1

«Проект планировки территории. Графическая часть»

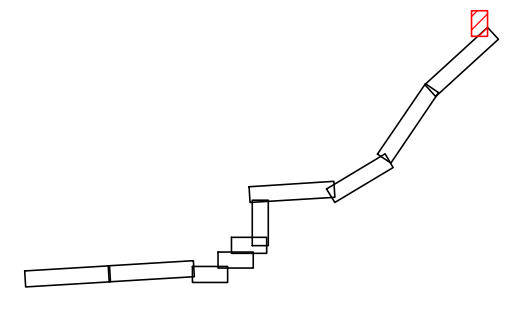
Инв. N подл.	Подл. и дата	Взам. инв. N



Условные обозначения:

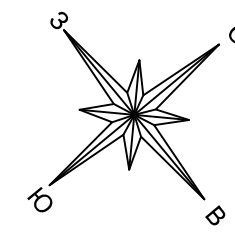
- граница зоны планируемого размещения линейного объекта
- граница территории, в отношении которой осуществляется подготовка проекта планировки
- 1 - характеристическая точка границы зоны планируемого размещения линейного объекта
- (pink) - проектируемые сети водоотведения

Схема листов



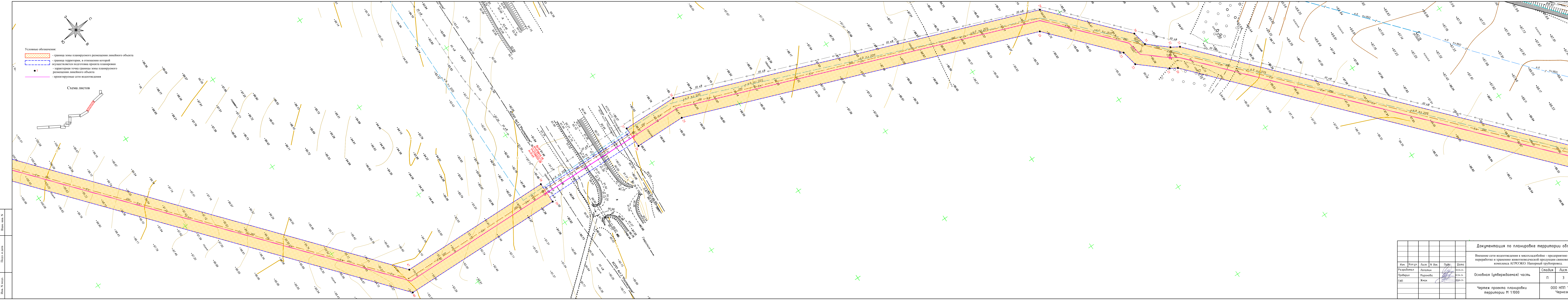
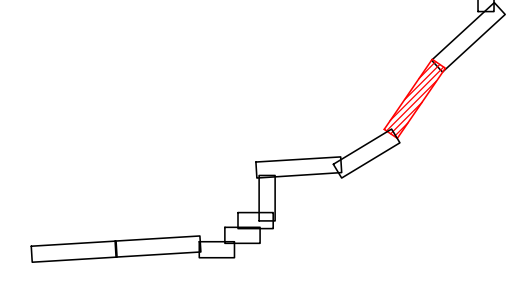
Изм.	Кол.уч.	Лист	N док.	Подп.	Дата

Документация по планировке территории объекта			
Внешние сети водоотведения к мясохладобойне - предприятию по убою, переработке и хранению животноводческой продукции свиноводческого комплекса АГРОЭКО. Напорный трубопровод.			
Основная (утверждаемая) часть	Стадия	Лист	Листов
	П	1	11
Чертеж проекта планировки территории М 1:1000		ООО НПП "Ресурсы Черноземья"	



- Условные обозначения:
- граница зоны планируемого размещения линейного объекта
 - граница территории, в отношении которой осуществляется подготовка проекта планировки
 - - характеристика точка границы зоны планируемого размещения линейного объекта
 - - проектируемые сети водоотведения

Схема листов

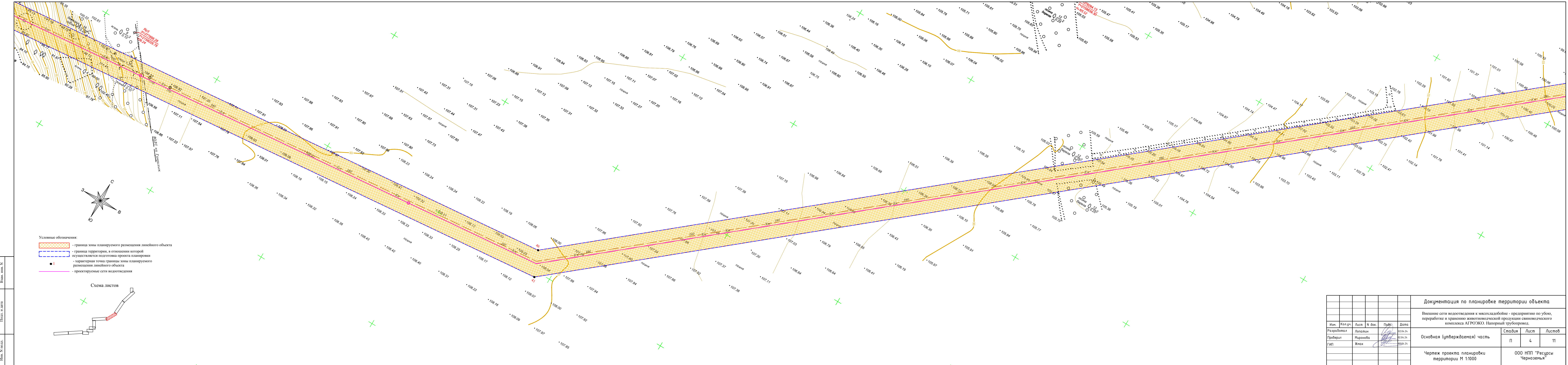


Имя: N подл.

Ваш: мм. N

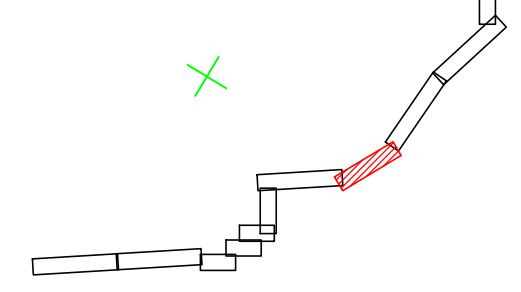
Полн. и дата

Документация по планировке территории объекта					
Внешние сети водоотведения к мясохолодильно - предприятно по убою, переработке и хранению животноводческой продукции свиноводческого комплекса АГРОЭКО. Напорный трубопровод.					
Изм.	Колуч.	Лист	№ док.	Подп.	Дата
Разработал	Лопатин				02.04.24
Проверил	Мирнова				02.04.24
ГИП	Жнак				09.04.24
Основная (утверждаемая) часть				Стандия	Лист
				П	3
Чертеж проекта планировки территории М 1:1000				ООО НПФ "Ресурсы Черноземья"	



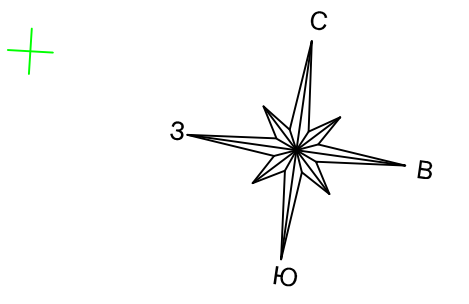
- Условные обозначения:
- граница зоны планируемого размещения линейного объекта
 - граница территории, в отношении которой осуществляется подготовка проекта планировки
 - характерная точка границы зоны планируемого размещения линейного объекта
 - проектируемые сети водоотведения

Схема листов

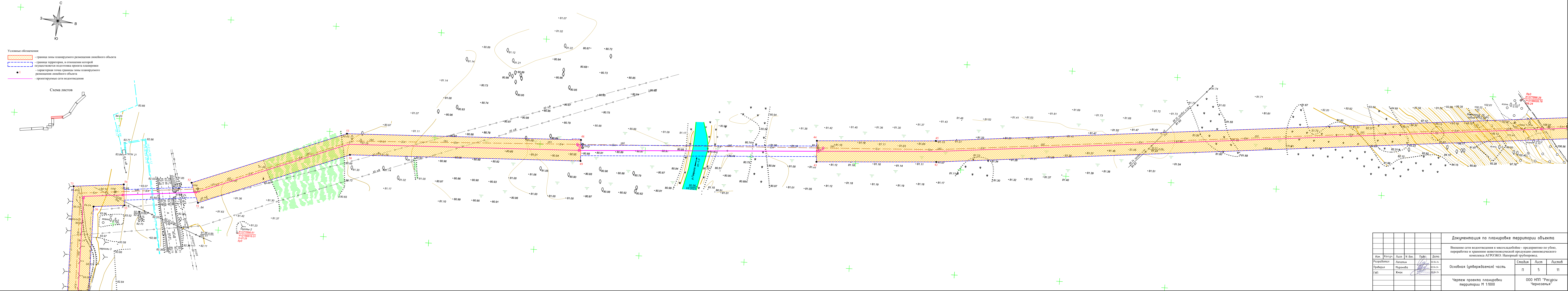
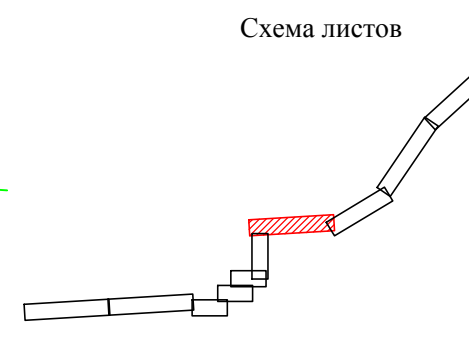


Документация по планировке территории объекта					
Внешние сети водоотведения к мясохолодильно-предприятию по убою, переработке и хранению животноводческой продукции свиноводческого комплекса АГРОЭКО. Напорный трубопровод.					
Изм.	Кол.уч.	Лист	№ док.	Пробр.	Дата
					02.04.24
Разработал		Лопатин			02.04.24
Проверил		Миринава			02.04.24
ГИП		Жмак			03.04.24
Основная (утверждаемая) часть					Листов
Чертеж проекта планировки территории М 1:1000					Лист
ООО НПП "Ресурсы Черноземья"					Листов
					П 4 11

Имя, N позн., Подл. и дата, Взам. инв. N

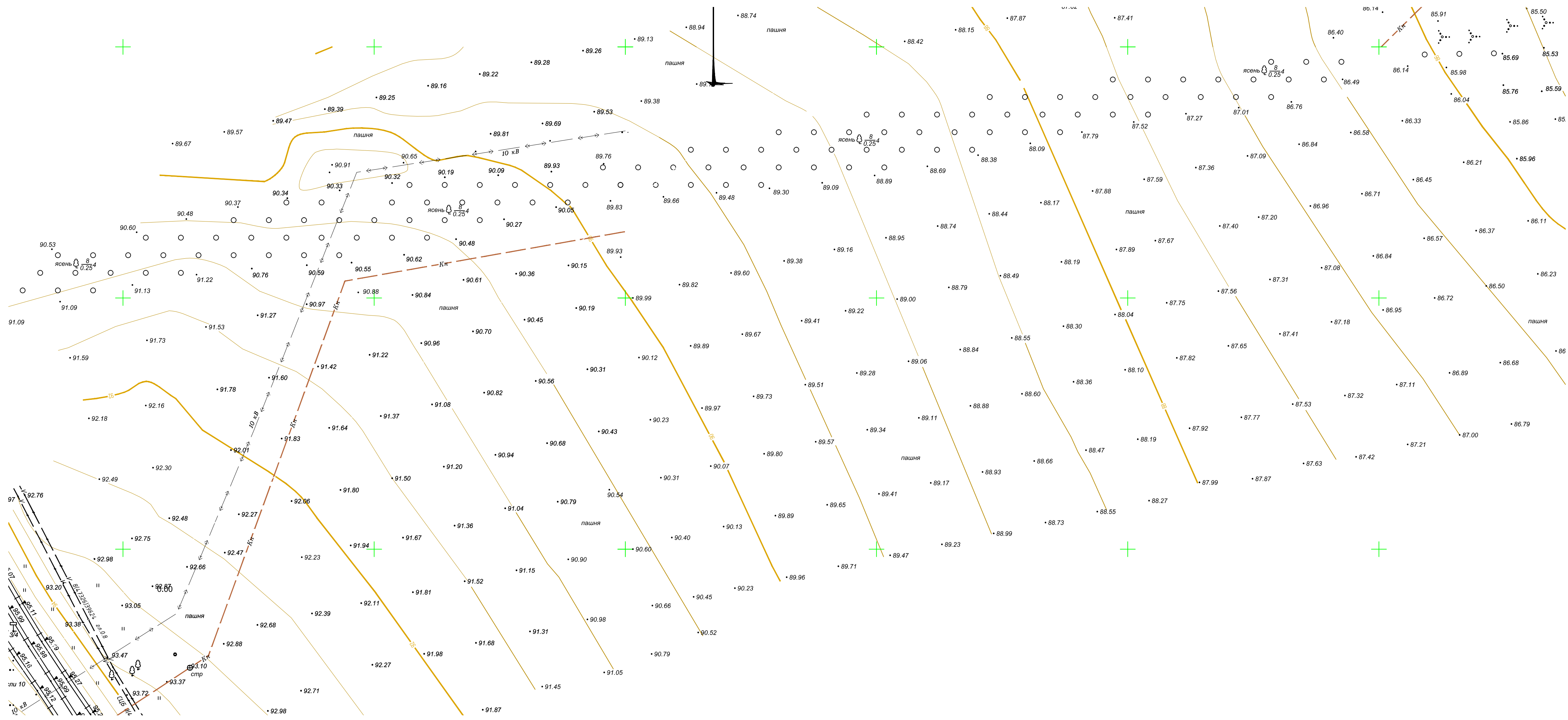


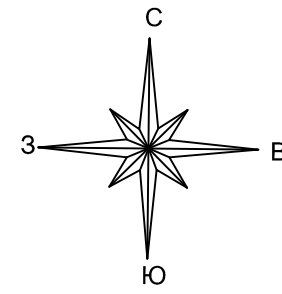
- Условные обозначения:
- граница зоны планируемого размещения линейного объекта
 - граница территории, в отношении которой осуществляется подготовка проекта планировки
 - - характерная точка границы зоны планируемого размещения линейного объекта
 - проектируемые сети водоотведения



Взам. инв. N
Лист N и дата
Имя N подл.

Документация по планировке территории объекта					
Внешние сети водоотведения к мясохолодильно-предприятию по убою, переработке и хранению животноводческой продукции свиноводческого комплекса АГРОЭКО. Напорный трубопровод.					
Изм.	Кол.уч.	Лист	№ док.	Подп.	Дата
Разработал	Лепатин				02.04.24
Проверил	Миронова				02.04.24
ГИП	Жмак				02.04.24
Основная (утверждаемая) часть					Страниц
Чертеж проекта планировки территории М 1:1000					Лист
					Листов
					000 НПП "Ресурсы Черноземья"

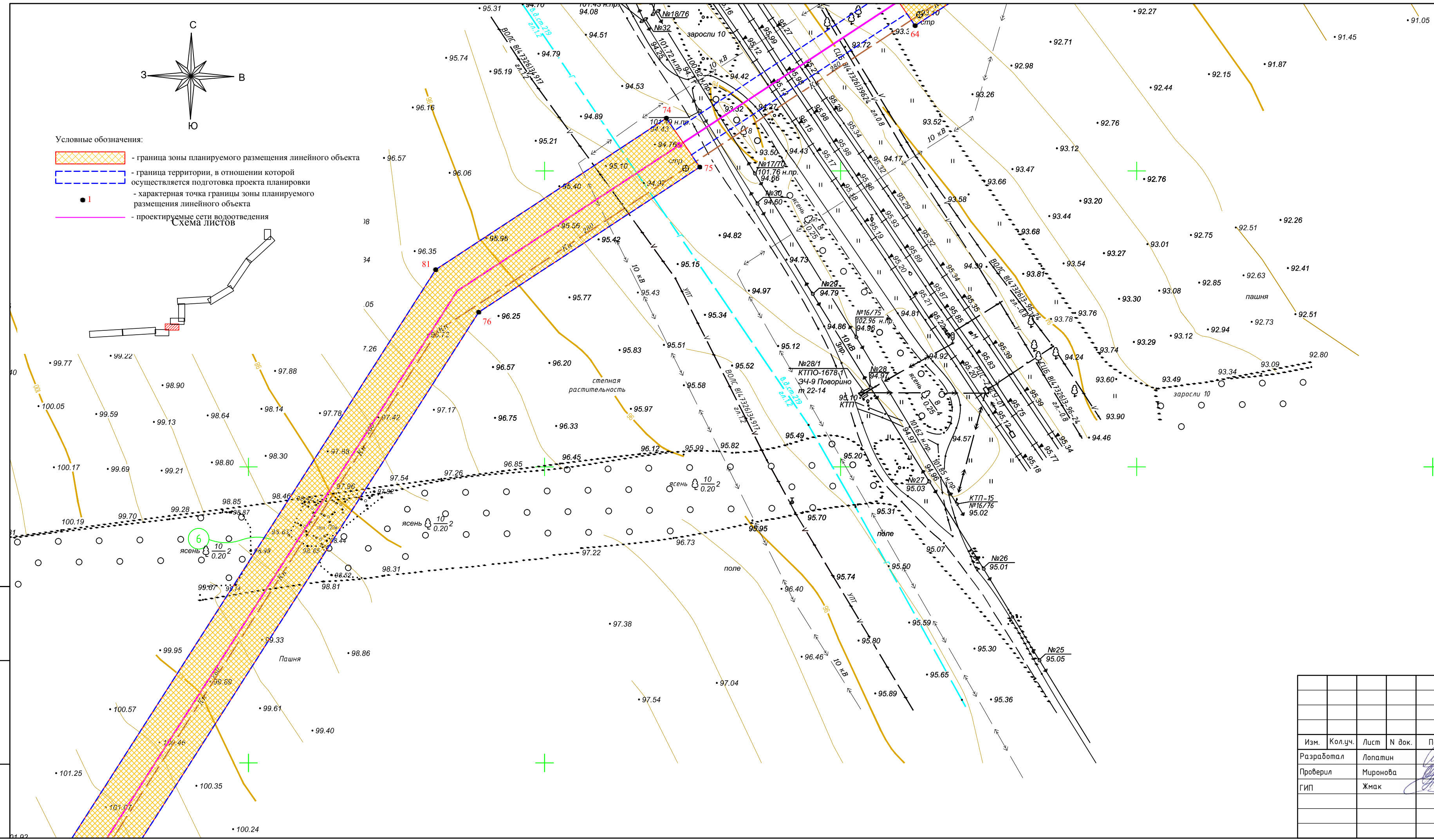




Условные обозначения:

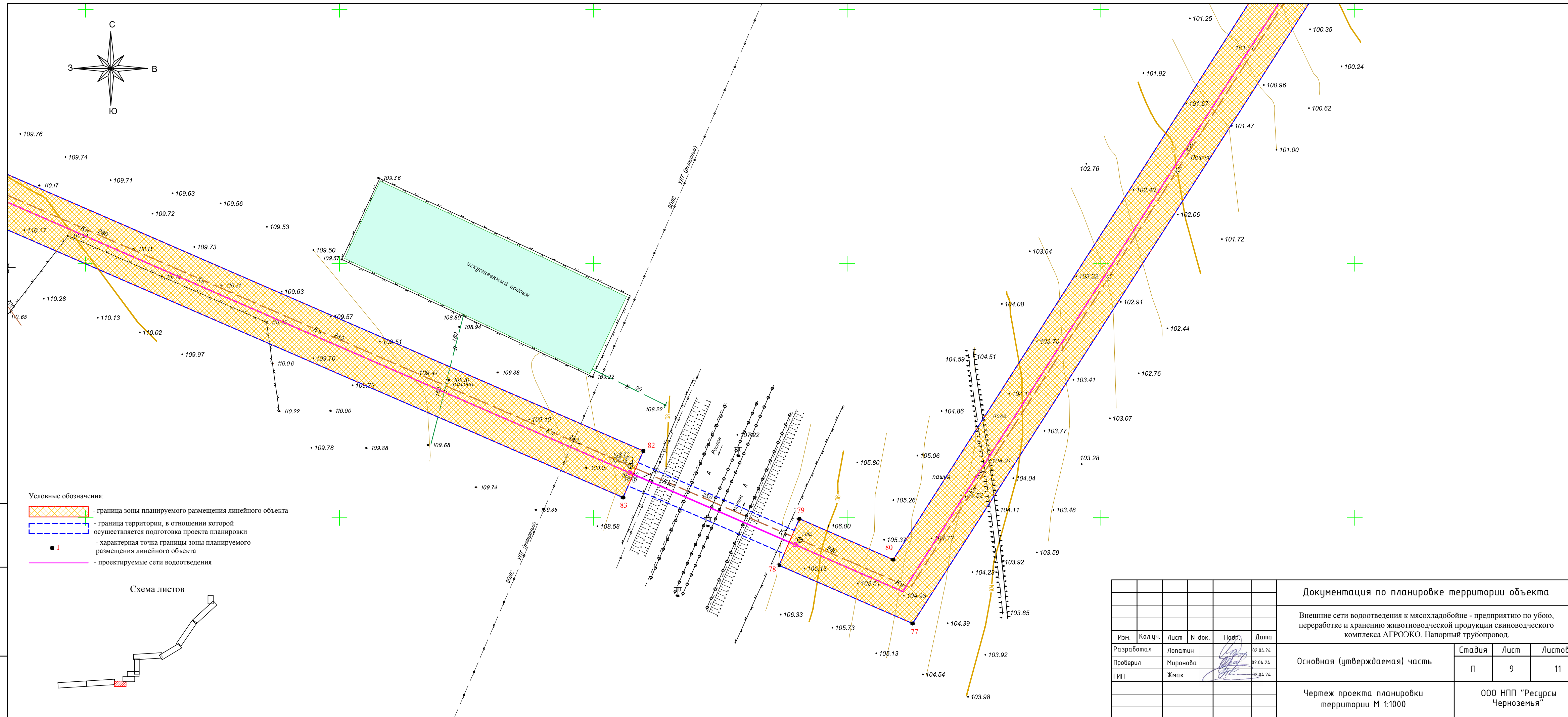
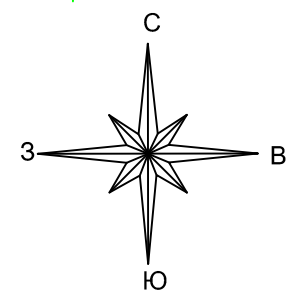
- граница зоны планируемого размещения линейного объекта
- граница территории, в отношении которой осуществляется подготовка проекта планировки
- I - характеристическая точка границы зоны планируемого размещения линейного объекта
- проектируемые сети водоотведения

Схема листов



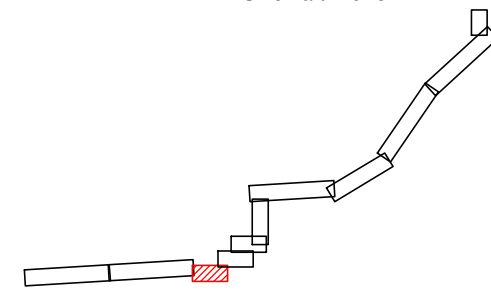
Изм. N подл.	
Подл. и дата	
Взам. инв. N	

Документация по планировке территории объекта					
Внешние сети водоотведения к мясохолодильно-предприятию по убою, переработке и хранению животноводческой продукции свиноводческого комплекса АГРОЭКО. Напорный трубопровод.					
Изм.	Кол.уч.	Лист	N док.	Подп.	Дата
Разработал	Лопатин				02.04.24
Проверил	Миронова				02.04.24
ГИП	Жмак				02.04.24
Основная (утверждаемая) часть				Стадия	Лист
				П	8
Чертеж проекта планировки территории М 1:1000				ООО НПП "Ресурсы Черноземья"	



- Условные обозначения:
- граница зоны планируемого размещения линейного объекта
 - граница территории, в отношении которой осуществляется подготовка проекта планировки
 - характерная точка границы зоны планируемого размещения линейного объекта
 - проектируемые сети водоотведения

Схема листов

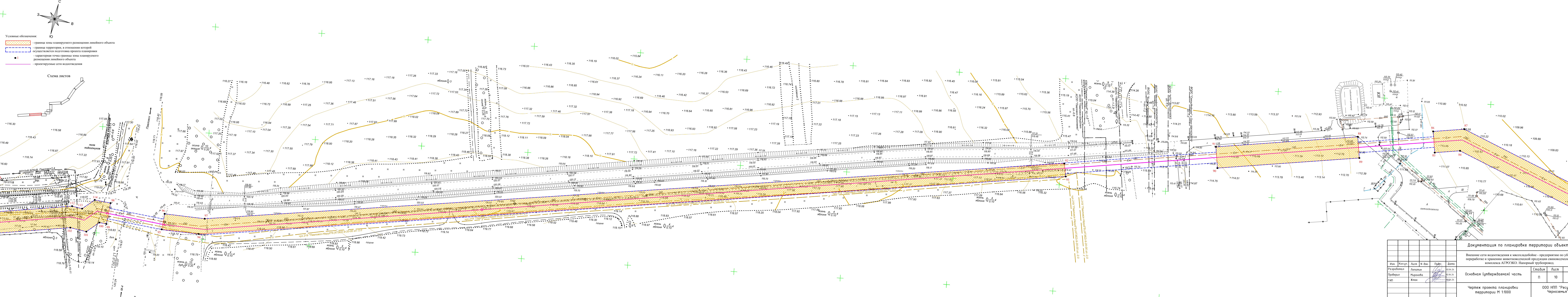


Документация по планировке территории объекта							
Внешние сети водоотведения к мясохладобойне - предприятию по убою, переработке и хранению животноводческой продукции свиноводческого комплекса АГРОЭКО. Напорный трубопровод.							
Изм.	Кол.уч.	Лист	N док.	Подп.	Дата		
Разработал	Лопатин				02.04.24		
Проверил	Миронова				02.04.24		
ГИП	Жмак				02.04.24		
Основная (утверждаемая) часть					Стадия	Лист	Листов
					П	9	11
Чертеж проекта планировки территории М 1:1000					ООО НПП "Ресурсы Черноземья"		

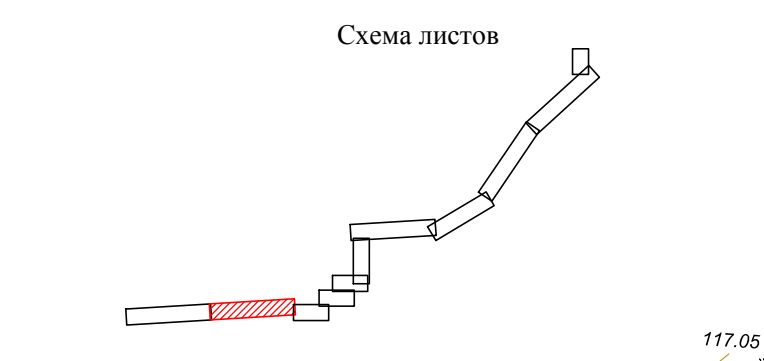
Ивл. N подл.

Подл. и дата

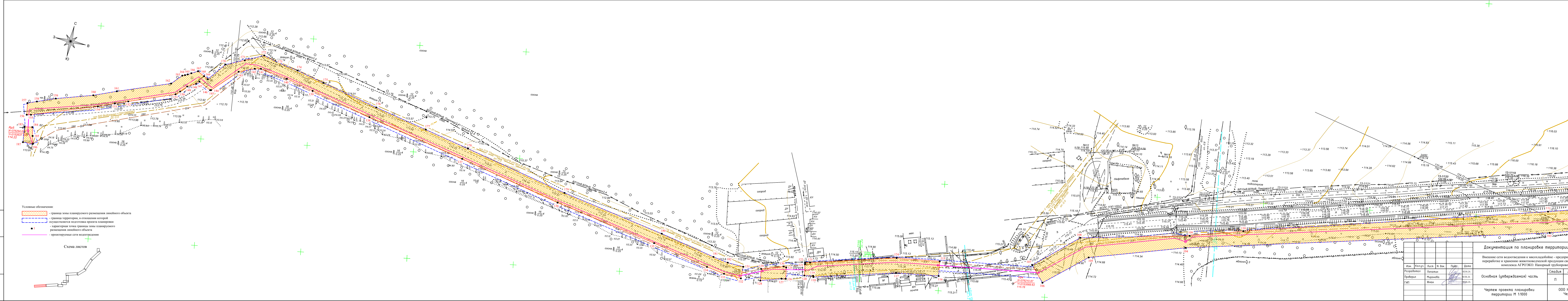
Взам. инв. N



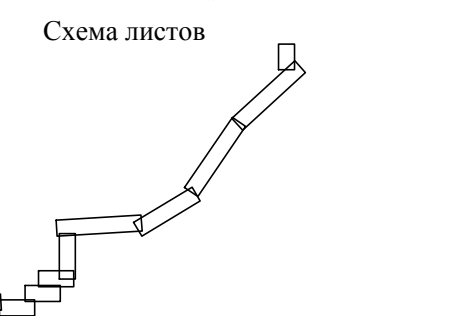
- Условные обозначения:
- граница зоны планируемого размещения линейного объекта
 - граница территории, в отношении которой осуществляется подготовка проекта планировки
 - I - характерная точка границы зоны планируемого размещения линейного объекта
 - + - проектируемые сети водоотведения



Документация по планировке территории объекта										
Внешние сети водоотведения - предприятие по убою, переработке и хранению животноводческой продукции свиноводческого комплекса АГРОЭКО. Напорный трубопровод.										
Изм.	Колуч.	Лист	№ док.	Дата						
Разработал	Лопатин			22.04.24						
Проверил	Миронова			22.04.24						
Гип	Жмак			22.04.24						
Основная (утверждаемая) часть				<table border="1" style="width: 100%; border-collapse: collapse;"> <thead> <tr> <th>Стация</th> <th>Лист</th> <th>Листов</th> </tr> </thead> <tbody> <tr> <td>П</td> <td>10</td> <td>11</td> </tr> </tbody> </table>	Стация	Лист	Листов	П	10	11
Стация	Лист	Листов								
П	10	11								
Чертеж проекта планировки территории М 1:1000				000 НПП "Ресурсы Черномылья"						



- Условные обозначения:
- граница зоны планируемого размещения линейного объекта
 - граница территории, в отношении которой осуществляется подготовка проекта планировки
 - 1 - характеристическая точка границы зоны планируемого размещения линейного объекта
 - проектируемые сети водоотведения



Документация по планировке территории объекта				
Внешние сети водоотведения к мясохолодильнику - предприятию по убою, переработке и хранению животноводческой продукции свиноводческого комплекса АГРОЭКО. Нагорный трубопровод.				
Изм.	Коллич.	Лист	№ док.	Подп.
Разработал	Лопатин			
Проверил	Миронова			
ГИП	Жмак			
Основная (утверждаемая) часть				
			Лист	Листов
			П	11
Чертеж проекта планировки территории М 1:1000				
ООО НПФ "Ресурсы Черноземья"				

ОСНОВНАЯ ЧАСТЬ ПРОЕКТА ПЛАНИРОВКИ ТЕРРИТОРИИ

Раздел 2

«Положение о размещении линейных объектов»

Содержание

Введение	3
Цели и задачи проекта планировки и проекта межевания территории	5
Сведения о линейном объекте	5
Перечень координат характерных точек границ зон планируемого размещения линейных объектов.....	6
Перечень координат характерных точек границ зон планируемого размещения линейных объектов, подлежащих реконструкции в связи с изменением их местоположения	9
Предельные параметры разрешенного строительства, реконструкции объектов капитального строительства, входящих в состав линейных объектов в границах зон их планируемого размещения	9
Информация о необходимости осуществления мероприятий по защите сохраняемых объектов капитального строительства, существующих на момент подготовки проекта планировки территории, а также объектов капитального строительства, планируемых к строительству в соответствии с ранее утвержденной документацией по планировке территории, от возможного негативного воздействия в связи с размещением линейных объектов.....	9
Информация о необходимости осуществления мероприятий по сохранению объектов культурного наследия от возможного негативного воздействия в связи с размещением линейных объектов.....	10
Информация о необходимости осуществления мероприятий по охране окружающей среды.....	11
Информация о необходимости осуществления мероприятий по защите территории от чрезвычайных ситуаций природного и техногенного характера, в том числе по обеспечению пожарной безопасности и гражданской обороне.....	12

Введение

Документация по планировке территории линейного объекта «Внешние сети водоотведения к мясохладобойне-предприятию по убою, переработке и хранению животноводческой продукции свиноводческого комплекса АГРОЭКО. Напорный трубопровод» разработана на основании Постановления администрации Павловского муниципального района Воронежской области от 28.03.2024 г. №209.

Подготовка документации по планировке территории осуществляется для выделения элементов планировочной структуры и определения зон планируемого размещения линейного объекта и установления параметров планируемого развития этих зон.

Картографический материал выполнен в системе координат МСК-36, система высот – Балтийская.

Документация по планировке территории линейного объекта «Внешние сети водоотведения к мясохладобойне - предприятию по убою, переработке и хранению животноводческой продукции свиноводческого комплекса АГРОЭКО. Напорный трубопровод», соответствует требованиям действующего законодательства Российской Федерации, а именно:

- Градостроительному кодексу Российской Федерации;
- Земельному кодексу Российской Федерации;
- Областному закону от 07.07.2006 № 61-ОЗ (ред. 30.12.2014) «О регулировании градостроительной деятельности в Воронежской области»;
- СН 456-73 «Нормы отвода земель для магистральных водоводов и канализационных коллекторов»;
- Федеральному закону от 13.07.2015 № 218-ФЗ «О государственной регистрации недвижимости»;
- Техническому регламенту о требованиях пожарной безопасности № 123-ФЗ от 22.07.2008 г.;
- СП 42.13330.2011 «Градостроительство. Планировка и застройка городских и сельских поселений. Актуализированная редакция СНиП 2.07-01-89»;
- СНиП 11-04-2003 Инструкция о порядке разработки, согласования, экспертизы и утверждения градостроительной документации;
- Региональным и местным нормативам градостроительного проектирования;
- Постановлению Правительства Российской Федерации «Об утверждении Положения о составе и содержании проектов планировки территории, предусматривающих размещение одного или нескольких линейных объектов» от 12.05.2017 г. №564.

Исходные данные для подготовки документации по планировке территории объекта:

- генеральный план Елизаветовского сельского поселения Павловского муниципального района Воронежской области;
- правила землепользования и застройки Елизаветовского сельского поселения Павловского муниципального района Воронежской области;
- генеральный план городского поселения – город Павловск Павловского муниципального района Воронежской области;
- правила землепользования и застройки городского поселения – город Павловск Павловского муниципального района Воронежской области;
- техническое задание на подготовку документации по проекту планировки территории под размещение линейного сооружения;
- постановление о подготовке документации по проекту планировки территории линейного объекта;
- инвентаризационные данные по землепользованию, информация о земельных участках, прошедших государственный кадастровый учет;
- топографическая съемка масштаба 1:1000;
- сведения о состоянии окружающей среды, ее компонентов, источниках негативного воздействия на окружающую среду (картографический материал и сведения о сопредельных территориях с объектами оказывающими воздействие на проектируемую территорию и на которые будет оказываться воздействие проектируемыми объектами; оценочная характеристика выбросов загрязняющих веществ от существующих объектов);
- сведения о состоянии и использовании природных и озелененных территорий;
- сведения о состоянии и использовании территорий объектов культурного наследия, исторических территорий, территорий зон охраны объектов культурного наследия;
- сведения об использовании территорий в границах санитарно-защитных зон, водоохранных зон, прибрежных и береговых полос;
- сведения о состоянии, использовании, правовом режиме использования объектов капитального строительства;
- сведения о состоянии инженерного обеспечения территории и наличия резервных мощностей объектов инженерно-технического обеспечения, технические условия все виды инженерного обеспечения;
- сведения о состоянии транспортной инфраструктуры.

Проект выполнен в объеме, необходимом для определения размещения проектируемого линейного объекта на соответствующей территории с учетом инженерно-технических и юридических аспектов.

Цели и задачи проекта планировки и проекта межевания территории

Главная цель настоящего проекта - выделение элементов планировочной структуры, определение зон планируемого размещения линейного объекта и установление параметров планируемого развития этих зон.

Для обеспечения поставленной цели, необходима ориентация на решение следующих задач:

- выявление территории, занятой линейным объектом;
- установление границ земельных участков, предназначенных для строительства и размещения линейного объекта;
- выявление объектов, расположенных на прилегающей территории, охранных зон, которые пересекают зону под строительство проектируемого линейного объекта, а также иные существующие объекты, для функционирования которых устанавливаются ограничения на использование земельных участков в границах зоны под строительство проектируемого объекта;
- выявление территории его охранной зоны, устанавливаемой на основании действующего законодательства;
- указание существующих и проектируемых объектов, функционально связанных с проектируемым линейным объектом;
- выявление зон различного функционального назначения в соответствии с генеральным планом муниципального образования;
- определение границ территорий общего пользования.

Сведения о линейном объекте

Проектируемый линейный объект «Внешние сети водоотведения к мясохладобойне - предприятию по убою, переработке и хранению животноводческой продукции свиноводческого комплекса АГРОЭКО. Напорный трубопровод» предназначен для отведения, предварительной очистки и перекачки производственных и хозяйственно-бытовых сточных вод на очистку на городские очистные сооружения.

Трасса проектируемого линейного объекта берет свое начало от мясохладобойни-предприятия по убою, переработке и хранению животноводческой продукции свиноводческого комплекса АГРОЭКО к северу-востоку от села Елизаветовка, пересекает железную дорогу, поворачивает на юго-запад и следует в этом направлении по землям сельскохозяйственного

назначения до автодороги «Павловск – Калач». Далее трасса пересекает автодорогу и снова следует по землям сельскохозяйственного назначения, пересекает р. Гаврило, частично проходит через с. Гаврильские Сады с севера и западной стороны. На западной окраине села трасса меняет направление на западное, пересекает железную дорогу, следует по землям сельскохозяйственного назначения, фруктовому саду, пересекает автотрассу М-4 «Дон», проходит через г. Павловск с южной стороны и следует вдоль очистных сооружений МП «Павловскводоканал».

Протяженность проектируемого линейного объекта составляет: 11529,7 м.

Территория, на которую разрабатывается проект планировки территории с проектом межевания в его составе для строительства линейного объекта «Внешние сети водоотведения к мясохладобойне - предприятию по убою, переработке и хранению животноводческой продукции свиноводческого комплекса АГРОЭКО. Напорный трубопровод» находится в границах городского поселения город Павловск, Елизаветовского сельского поселения, г. Павловск и с. Гаврильские Сады.

Красные линии на рассматриваемой территории генеральным планом не установлены и соответствуют фактическим границам жилой застройки.

Категория земель, по которым проходит проектируемый линейный объект – земли сельскохозяйственного назначения, земли населенных пунктов и земли промышленности, энергетики, транспорта, связи, радиовещания, телевидения, информатики, земли для обеспечения космической деятельности, земли обороны, безопасности и земли иного специального.

Перечень координат характерных точек границ зон планируемого размещения линейного объекта

Обозначение характерных точек границ	Координаты, м	
	X	Y
1	2	3
1	381023.62	2160608.60
2	381014.84	2160616.29
3	380994.69	2160609.10
4	380956.37	2160592.17
5	380931.28	2160562.12
6	380892.45	2160554.94
7	380695.84	2160724.63
8	380682.78	2160709.49
9	380886.65	2160533.53
10	380942.01	2160543.76
11	380968.73	2160575.76
12	381002.78	2160590.81
13	381021.19	2160605.67
1	381023.62	2160608.60
14	380609.34	2160772.86

15	380622.41	2160788.00
16	380552.72	2160848.15
17	380494.53	2160782.52
18	380483.87	2160775.73
19	380475.95	2160761.56
20	379363.21	2159506.69
21	379356.55	2159502.61
22	379331.75	2159480.91
23	379328.83	2159465.66
24	379274.40	2159404.26
25	378947.43	2159280.50
26	378898.44	2159279.43
27	378898.44	2159259.42
28	378951.30	2159260.58
29	379286.10	2159387.30
30	379347.44	2159456.50
31	379350.10	2159470.39
32	379368.45	2159486.44
33	379376.20	2159491.20
34	380492.35	2160749.91
35	380498.87	2160761.57
36	380507.64	2160767.16
37	380554.60	2160820.11
14	380609.34	2160772.86
38	378801.46	2159257.21
39	378801.46	2159277.21
40	378643.16	2159273.65
41	377895.44	2158389.07
42	377806.07	2157476.33
43	377799.29	2157362.81
44	377819.28	2157362.03
45	377826.01	2157474.76
46	377914.74	2158380.92
47	378652.62	2159253.86
38	378801.46	2159257.21
48	377806.49	2157138.46
49	377786.51	2157139.25
50	377779.00	2156920.47
51	377724.76	2156779.20
52	377743.43	2156772.03
53	377798.87	2156916.44
48	377806.49	2157138.46
54	377737.96	2156707.92
55	377718.04	2156709.76
56	377715.20	2156680.51
57	377451.15	2156681.43
58	377265.75	2156798.01
59	377098.09	2156870.19
60	377045.44	2156863.46
61	376968.47	2156785.64
62	376899.40	2156394.51

63	376761.66	2156344.35
64	376749.06	2156325.16
65	376765.57	2156313.86
66	376774.74	2156327.82
67	376917.09	2156379.67
68	376987.08	2156776.01
69	377054.81	2156844.50
70	377095.20	2156849.66
71	377256.42	2156780.26
72	377445.35	2156661.45
73	377733.35	2156660.44
54	377737.96	2156707.92
74	376717.81	2156241.15
75	376701.30	2156252.44
76	376652.26	2156177.76
77	376258.40	2155925.80
78	376281.28	2155873.19
79	376299.62	2155881.19
80	376283.54	2155918.15
81	376666.63	2156163.22
74	376717.81	2156241.15
82	376326.31	2155819.73
83	376307.98	2155811.73
84	376454.75	2155473.82
85	376451.62	2155450.21
86	376471.44	2155447.58
87	376475.30	2155476.69
82	376326.31	2155819.73
88	376462.11	2155377.19
89	376442.28	2155379.82
90	376424.72	2155247.36
91	376444.55	2155244.73
88	376462.11	2155377.19
92	376420.28	2155103.56
93	376408.14	2155105.64
94	376304.75	2154296.09
95	376306.98	2154261.18
96	376321.69	2154263.04
97	376319.38	2154300.87
92	376420.28	2155103.56
98	376328.68	2154211.74
99	376308.87	2154209.00
100	376309.78	2154202.40
101	376300.50	2154190.62
102	376303.36	2154175.37
103	376289.03	2154069.93
104	376254.27	2153729.55
105	376239.68	2153639.15
106	376213.39	2153597.21

107	376229.31	2153586.81
108	376257.64	2153630.15
109	376265.76	2153732.55
110	376273.19	2153782.69
111	376308.85	2154067.20
112	376323.61	2154175.88
113	376321.83	2154185.38
114	376330.76	2154196.72
98	376328.68	2154211.74
115	376227.70	2153499.69
116	376213.82	2153499.53
117	376214.32	2153459.48
118	376205.67	2153382.13
119	376206.77	2153381.82
120	376206.58	2153373.56
121	376217.34	2153373.59
122	376218.83	2153373.52
123	376219.04	2153378.28
124	376228.21	2153459.11
115	376227.70	2153499.69
125	376212.97	2153356.15
126	376202.43	2153356.34
127	376202.31	2153352.33
128	376199.32	2153332.70
129	376210.30	2153332.70
130	376213.87	2153353.65
125	376212.97	2153356.15
131	376211.33	2153315.79
132	376200.26	2153314.25
133	376203.62	2153298.15
134	376209.06	2153281.82
135	376228.33	2153230.90
136	376260.68	2153138.03
137	376296.24	2153046.13
138	376329.96	2152956.78
139	376351.38	2152902.07
140	376361.20	2152877.22
141	376369.03	2152852.38
142	376368.72	2152846.49
143	376364.97	2152831.61
144	376346.26	2152806.84
145	376346.20	2152806.70
146	376346.13	2152805.87
147	376353.51	2152795.43
148	376351.29	2152792.39
149	376348.25	2152784.20
150	376343.19	2152777.91
151	376340.25	2152773.66
152	376330.90	2152729.80
153	376328.30	2152717.40
154	376324.55	2152701.65

155	376312.90	2152639.35
156	376312.69	2152635.37
157	376323.69	2152635.41
158	376325.62	2152644.18
159	376329.47	2152661.67
160	376334.68	2152696.71
161	376339.74	2152718.47
162	376350.13	2152768.98
163	376358.17	2152779.00
164	376358.80	2152781.50
165	376359.60	2152784.00
166	376360.90	2152787.30
167	376363.17	2152793.46
168	376358.84	2152799.46
169	376356.26	2152803.08
170	376371.01	2152818.95
171	376376.00	2152836.70
172	376381.71	2152854.75
173	376376.00	2152867.58
174	376369.51	2152886.71
175	376359.38	2152911.82
176	376339.48	2152962.70
177	376321.48	2153010.39
178	376306.15	2153051.01
179	376270.22	2153144.08
180	376237.59	2153237.52
181	376218.80	2153287.38
182	376214.26	2153301.01
131	376211.33	2153315.79
183	376301.31	2152633.96
184	376301.39	2152641.30
185	376293.17	2152642.11
186	376285.89	2152642.83
187	376286.80	2152633.37
183	376301.31	2152633.96

Перечень координат характерных точек границ зон планируемого размещения линейных объектов, подлежащих реконструкции в связи с изменением их местоположения

Отсутствуют.

Предельные параметры разрешенного строительства, реконструкции объектов капитального строительства, входящих в состав линейных объектов в границах зон их планируемого размещения

Отсутствуют.

Информация о необходимости осуществления мероприятий по защите сохраняемых объектов капитального строительства, существующих и строящихся на момент подготовки проекта планировки территории, а также объектов капитального строительства, планируемых к строительству в соответствии с ранее утвержденной документацией по планировке территории, от возможного негативного воздействия в связи с размещением линейных объектов

Мероприятия по защите сохраняемых объектов капитального строительства, существующих и строящихся на момент подготовки проекта планировки территории не требуются, т.к. такие объекты в границах зоны планируемого размещения линейного объекта отсутствуют.

Мероприятия по защите объектов капитального строительства, планируемых к строительству в соответствии с ранее утвержденной документацией по планировке территории, от возможного негативного воздействия в связи с размещением линейного объекта не требуются, т.к. документация по планировке территории ранее не разрабатывалась.

Информация о необходимости осуществления мероприятий по сохранению объектов культурного наследия от возможного негативного воздействия в связи с размещением линейных объектов

Археологическое обследование на территории земельного участка, отводимого под объект «Внешние сети водоотведения к мясохладобойне - предприятию по убою, переработке и хранению животноводческой продукции свиноводческого комплекса АГРОЭКО. Напорный трубопровод» в Павловском районе Воронежской области в 2023 году, проводилось с целью выявления и изучения объектов культурного наследия, определения границ охранной зоны и режимов использования, обеспечения сохранности объектов культурного наследия при строительных работах в соответствии с нормами действующего законодательства.

В 17 м к северу от землеотвода расположен выявленный ОАН «Курганная группа 2 у с. Елизаветовка Павловского района».

Строительные работы не несут прямой угрозы разрушения памятнику. Однако, для обеспечения его сохранности необходимо осуществление следующих мероприятий:

- обеспечить контроль за соблюдением проектных решений при реализации объекта «Внешние сети водоотведения к мясохладобойне - предприятию по убою, переработке и хранению животноводческой продукции свиноводческого комплекса АГРОЭКО. Напорный трубопровод» в Павловском районе Воронежской области;

- провести инструктаж персонала, осуществляющего работы по объекту «Внешние сети водоотведения к мясохладобойне - предприятию по убою, переработке и хранению животноводческой продукции свиноводческого комплекса АГРОЭКО. Напорный трубопровод» в Павловском районе Воронежской области, о наличии объекта археологического наследия «Курганная группа 2 у с. Елизаветовка Павловского района» неподалеку от зоны строитель-

ства; довести до сотрудников требования по обеспечению сохранности объектов культурного наследия (под подпись);

- установить временные информационные охранные знаки с указанием ОАН;
- запретить горизонтальную и вертикальную планировки на территории ОАН;
- обеспечить запрет проезда и стоянки техники, складирования строительных материалов и размещения временных сооружений и коммуникаций на территории памятника;

- проинформировать сотрудников подрядных организаций, ведущих работы по объекту «Внешние сети водоотведения к мясохладобойне - предприятию по убою, переработке и хранению животноводческой продукции свиноводческого комплекса АГРОЭКО. Напорный трубопровод» в Павловском районе Воронежской области, о требованиях части 4 статьи 36 Федерального закона №73-ФЗ от 25.06.2002 г. «Об объектах культурного наследия (памятниках истории и культуры) народов Российской Федерации».

В случае обнаружения в ходе проведения изыскательских, проектных, земляных, строительных, мелиоративных, хозяйственных работ, работ по использованию лесов (за исключением работ, указанных в пунктах 3, 4 и 7 части 1 статьи 25 Лесного кодекса Российской Федерации) и иных работ объекта, обладающего признаками объекта археологического наследия, в соответствии с пунктом 4 статьи 36 Федерального закона от 25.06.2002 г. №73-ФЗ, заказчик указанных работ, технический заказчик (застройщик) объекта капитального строительства, лицо, проводящее указанные работы, обязаны незамедлительно приостановить указанные работы и в течение трех дней со дня обнаружения такого объекта направить в региональный орган охраны объектов культурного наследия письменное заявление об обнаруженном объекте культурного наследия.

Информация о необходимости осуществления мероприятий по охране окружающей среды

Проектируемый линейный объект в силу своего функционального назначения (водоснабжение) относится к сооружениям, не имеющим вредных стоков, выбросов и отходов. Все предусмотренные решения ориентированы на минимальное вмешательство в сложившийся природный комплекс.

Воздействие проектируемого линейного объекта на природную среду выражается временным (продолжительностью строительства) влиянием работ, проводящихся в период строительства. Наибольшее воздействие на окружающую среду оказывает выброс загрязняющих веществ и шум от работающей техники, загрязнение участка строительным мусором.

Информация о необходимости осуществления мероприятий по защите территории от чрезвычайных ситуаций природного и техногенного характера, в том числе по обеспечению пожарной безопасности и гражданской обороне

Чрезвычайные ситуации (ЧС) – обстановка на определенной территории, сложившаяся в результате аварии, опасного природного явления, катастрофы, стихийного или иного бедствия, которые могут повлечь или повлекли за собой человеческие жертвы, ущерб здоровью людей или окружающей природной среде, значительные материальные потери и нарушение условий жизнедеятельности людей. Чрезвычайные ситуации могут быть природного и техногенного характера.

Основной задачей гражданской обороны муниципального образования является предупреждение или снижение возможных потерь и разрушений в результате аварий, катастроф, стихийных бедствий, обеспечение жизнедеятельности населенного пункта и создание оптимальных условий для восстановления нарушения производства.

Выполнение мероприятий по защите населения от опасностей, поражающих факторов современных средств поражения и опасностей ЧС природного и техногенного характера, а также вторичных поражающих факторов, которые могут возникнуть при разрушении потенциально опасных объектов, достигается:

- своевременным оповещением населения об угрозе нападения противника, радиоактивном, химическом, бактериологическом заражении и катастрофическом затоплении, предупреждением населения о принятии необходимых мер защиты;
- созданием фонда защитных сооружений ГО - предоставлением населению убежищ и противорадиационных укрытий для обеспечения защиты;
- проведением радиационной, химической и бактериологической разведки, дозиметрического и химического контроля;
- защитой продовольствия, пищевого сырья, водоисточников и систем водоснабжения от заражения радиоактивными, отравляющими веществами и бактериальными средствами, проведением других мероприятий, предупреждающих употребление населением зараженного продовольствия и воды;
- проведением противоэпидемических, санитарно-гигиенических и пожарно-профилактических мероприятий, уменьшающих опасность возникновения и распространения инфекционных заболеваний и пожаров;
- проведением аварийно-спасательных и других неотложных работ.

Одним из главных мероприятий по защите населения от чрезвычайных ситуаций природного и техногенного характера является его своевременное оповещение и информирование о возникновении или угрозе возникновения какой-либо опасности.

Своевременное оповещение населения об опасности при ее возникновении достигается:

- созданием и поддержанием в постоянной готовности автоматизированных систем централизованного оповещения;
- централизованным использованием систем связи, радио-, проводного и телевизионного вещания, радиотрансляционных сетей и других технических средств передачи информации.

При любом характере опасности, порядок оповещения населения предусматривает включение электрических сирен, прерывистый (завывающий) звук которых означает единый сигнал опасности «**Внимание всем!**». Сигнал оповещения должен обеспечить, по возможности, сплошное звуковое покрытие всей территории населенного пункта.

Услышав этот звук (сигнал), люди должны немедленно включить имеющиеся у них средства приема речевой информации - радиоточки, радиоприемники и телевизоры, чтобы прослушать информационное сообщение о возникновении чрезвычайной ситуации, крупномасштабной аварии, катастрофы или при угрозе стихийного бедствия, а также рекомендации наиболее рационального способа своего поведения в создавшихся условиях.

На территории предполагаемого строительства на сегодняшний момент отсутствуют стационарные технические средства оповещения населения. Оповещение населения осуществляется мобильными группами городского и сельских поселений с использованием переносных средств оповещения (электромегафонов).

Система обеспечения пожарной безопасности линейного объекта

Объект должен иметь систему пожарной безопасности, на предотвращение пожара, обеспечение безопасности людей и защиту имущества при пожаре.

Защита объекта обеспечивается системой включающей в себя:

- систему предотвращения пожаров;
- систему противопожарной защиты;
- комплекс организационно-технических мероприятий;

Предотвращение пожара достигается предотвращением образования горючей среды и предотвращением образования в горючей среде источников зажигания.

Предотвращение образования горючей среды обеспечивается:

- использование наиболее безопасных способов размещения горючих веществ и материалов;
- изоляция горючей среды от источников зажигания;
- поддержание безопасной концентрации в среде окислителя и (или) горючих веществ;
- поддержание температуры и давления среды, при которых распространение пламени исключается;
- механизация и автоматизация технологических процессов, связанных с обращением горючих веществ;
- установка пожароопасного оборудования на открытых площадках;
- применение устройств защиты производственного оборудования, исключающих выход горючих веществ, или устройств, исключающих образование горючей среды.

Предотвращение образования в горючей среде источников зажигания достигается:

- применением электрооборудования, соответствующего классу пожароопасной и (или) взрывоопасной зоны, категории и группе взрывоопасной смеси;
- применением оборудования и режимов проведения технологического процесса, исключающих образование статического электричества;
- устройством молниезащиты сооружений и оборудования;
- поддержанием безопасной температуры нагрева веществ, материалов и поверхностей, которые контактируют с горючей средой;
- применением способов и устройств ограничения энергии искрового разряда в горючей среде до безопасных значений.

Ограничение распространения пожара за пределы очага достигается применением устройств аварийного отключения и переключения установок и коммуникаций при пожаре.

К комплексу организационно-технических мероприятий относятся:

- организация технического обслуживания средств противопожарной защиты;
- обучение правилам пожарной безопасности администрации, обслуживающего персонала;
- разработка необходимых памяток, инструкций, приказов о порядке проведения огневых работ, соблюдении противопожарного режима, действиях в случае возникновения пожара, назначение ответственных лиц;
- отработка взаимодействия обслуживающего персонала и пожарной охраны при тушении пожаров;
- определение видов, необходимого количества и способов размещения первичных средств пожаротушения.

Чрезвычайные ситуации природного характера

Рассматриваемая территория для проектирования линейного объекта находится в районе, не подверженном опасным геологическим процессам.

В соответствии с гидрогеологическим районированием рассматриваемая территория находится в зоне с относительно благоприятными условиями. Район характеризуется отсутствием значительных сейсмических воздействий, оползней и оплывней, поверхностных и потенциальных проявлений карстово-суффозионных процессов, проседания грунтов и затоплений.

Согласно СНиП 22-01-95 по совокупности факторов природных условий (равнинность рельефа, однородность грунтов, отсутствие подземных вод, сейсмичность не выше 6 баллов) категория сложности природных условий оценивается как простая.

Наиболее опасными явлениями природы в данной местности являются: грозы, сильные ветры со скоростью 20 м/с и более; ливни с интенсивностью 30 мм/час и более; град диаметром частиц более 20 мм; сильные морозы, снегопады, превышающие 20 мм за 24 часа; гололед; которые повторяются с различной периодичностью.

Сильные морозы (температура воздуха минус 35°С и ниже продолжительностью двое суток и более) могут вызвать резкое увеличение потребления тепла, возможные аварии в теплосетях и системах водоснабжения.

Ураганы (скорость ветра более 30 м/с) могут вызвать аварии на коммунально-энергетических сетях, инженерных сооружениях, что может привести к длительным перерывам в подаче электроэнергии, воды, газа, тепла, нарушению связи; в процессе строительства возможно падение башенных кранов.

Снежные бури (скорость ветра более 15 м/с) и обильные снегопады, сопровождающиеся резкими перепадами температур, вызовут снежные заносы, сильное обледенение воздушных линий электропередач, связи, что приведет к нарушению ритма работы объекта.

Для летнего периода на территории области характерны штормовые явления в виде сильного ветра, ливня с градом, наиболее часто наблюдаются эти явления в июне-июле. В связи с чем, прогнозируется высокая вероятность чрезвычайных ситуаций до регионального уровня, связанных с неблагоприятными погодными явлениями.

Климатические воздействия, перечисленные выше, не представляют непосредственной опасности для жизни и здоровья жителей, однако они могут нанести ущерб сооружениям и оборудованию.

Чрезвычайные ситуации техногенного характера

На рассматриваемой территории наибольшую опасность в техногенной сфере представляют чрезвычайные ситуации, вызванные авариями:

- на автомобильном транспорте, перевозящем химически опасные вещества (хлор, аммиак), легковоспламеняющиеся и горючие жидкости (бензин, дизельное топливо, масла) по автодорогам, проложенным по территории поселения;

- на железнодорожном транспорте, перевозящем легковоспламеняющиеся и горючие жидкости (бензин, дизельное топливо, масла, СУГ), конденсированные взрывчатые вещества (ТНТ, аммиачная селитра);

- на объектах системы газораспределения;

- на пожаро-взрывоопасных объектах.

– В настоящее время наибольшую опасность в техногенной сфере представляют транспортные аварии, взрывы и пожары, аварии с выбросом химически опасных веществ, аварии на электроэнергетических системах и очистных сооружениях.